

Numer JRWA	
Numer Umowy	

WZÓR

UMOWA

zawarta w dniu określonym na podstawie § 12 ust. 15 pomiędzy:

**Gminą Miejską Kraków** z siedzibą w Krakowie, Plac Wszystkich Świętych 3-4, 31-004 Kraków, NIP: 676-101-37-17, REGON: 351554353, zwaną dalej **Zamawiającym**, reprezentowanym przez:

... - ...,

na podstawie Pełnomocnictwa Prezydenta Miasta Krakowa nr..., z dnia .....r.

a

..... zwanym dalej **Wykonawcą**, reprezentowaną przez:

.....-.....,

:

..... - .....,

zwani dalej osobno **Stroną**, a łącznie **Stronami**.

Niniejsza Umowa zostaje zawarta w wyniku udzielenia zamówienia publicznego w trybie podstawowym (znak postępowania: IT-07-1.271.2.2025) zgodnie z art. 275 pkt 1 ustawy z dnia 11 września 2019 r. - Prawo zamówień publicznych (t.j. Dz. U. z 2024 r. poz. 1320), przez Urząd Miasta Krakowa, tj. zamawiającego w rozumieniu art. 7 pkt 31 ww. ustawy. Umowę zawiera się na podstawie § 2 ust. 1 pkt 2 aktualnej Wieloletniej Prognozy Finansowej Miasta Krakowa - Zapewnienie ciągłości działania systemu informatycznego UMK.

§ 1

Definicje

<b>ADM</b>	moduł przeznaczony do zarządzania uprawnieniami, parametrami oraz raportami zdefiniowanymi dla Systemu.
<b>Aktualizacja Systemu</b>	zmiana istniejących funkcji Systemu, wynikająca ze zmian powszechnie obowiązujących przepisów prawa ogłoszonych w Dzienniku Ustaw Rzeczypospolitej Polskiej i Dzienniku Urzędowym Rzeczypospolitej Polskiej „Monitor Polski”, aktów prawa miejscowego lub regulacji wewnętrznych Zamawiającego (tj. uchwały Rady Miasta, zarządzenia Prezydenta Miasta

	Krakowa), skutkujących koniecznością przeprowadzania zmian w tychże funkcjach w terminach określonych w ust. 2 Załącznika nr 3 do Umowy.
<b>AT</b>	Administrator Techniczny, osoba odpowiedzialna ze strony Zamawiającego za techniczny nadzór nad pracą Systemu.
<b>ATiK</b>	usługa asysty technicznej i konserwacji Systemu na zasadach określonych w § 4 ust. 1.
<b>Błąd</b>	Błąd krytyczny lub Błąd niekrytyczny.
<b>Błąd krytyczny</b>	działanie Systemu niezgodne z jego Dokumentacją uniemożliwiające Zamawiającemu korzystanie z funkcji Systemu niezbędnych do bieżącej pracy lub blokujące ciągłość pracy Zamawiającego.
<b>Błąd niekrytyczny</b>	działanie Systemu niezgodne z jego Dokumentacją, które powoduje niedogodności i ograniczenia w użytkowaniu Systemu, lecz umożliwiające Zamawiającemu korzystanie z funkcji Systemu niezbędnych do bieżącej pracy.
<b>Centralny System Słowników (CSS)</b>	system informatyczny pozwalający na zarządzanie słownikami statycznymi i dynamicznymi tworzonymi na potrzeby pracowników i systemów informatycznych UMK.
<b>Dni robocze</b>	dni od poniedziałku do piątku z wyjątkiem dni ustawowo wolnych od pracy przypadających w którymkolwiek z tych dni
<b>Dokumentacja</b>	opis Systemu zawierający co najmniej dokumentację techniczną, dokumentację użytkownika, dokumentację administratora oraz wszystkie dokumenty, które powstały w ramach realizacji przedmiotu umowy wdrożeniowej (dokumenty opisane w umowie wdrożeniowej nr W/II/29/IT/5/2021 z dnia 03.03.2021 r., oraz w umowach uzupełniających)
<b>uaktualniona Dokumentacja/Dokumentacja uaktualniona o funkcjonalności [w ramach realizacji Umowy]</b>	dokumentacja aktualizowana na bieżąco zgodnie z § 4 ust. 6 i 7.
<b>GMK</b>	Gmina Miejska Kraków.
<b>Godziny robocze</b>	godziny przypadające w godzinach od 7:30 do 15:30 w Dni robocze.
<b>KOS</b>	aplikacja będąca częścią SYSTEMU OTAGO, przetwarzająca dane dotyczące osób fizycznych i prawnych, będących klientami urzędu.
<b>Kody pocztowe</b>	zbiór danych kodów pocztowych.
<b>Okres rozliczeniowy</b>	trzy kolejne miesiące obowiązywania Umowy

<b>Oprogramowanie Systemowe</b>	oprogramowanie niezbędne do prawidłowego działania Systemu, w tym w szczególności: sterowniki, systemy operacyjne, oprogramowanie bazodanowe oraz biblioteki.
<b>Platforma Serwerowa i Systemowa</b>	sprzęt komputerowy, na którym zainstalowano System i Oprogramowanie Systemowe niezbędne do działania Systemu.
<b>Prawo autorskie</b>	ustawa z dnia 4 lutego 1994 r. o prawie autorskim i prawach pokrewnych (t.j.: Dz.U. z 2025 r., poz. 24).
<b>Pula roboczogodzin</b>	liczba roboczogodzin przeznaczona na realizację usług, o których mowa w § 4 ust. 4 i 5 – zleconych Wykonawcy w ramach opcji w zakresie obowiązywania Umowy rozliczanych stawką godzinową za Roboczogodzinę.
<b>Referencyjna Baza Osób (RBO)</b>	system informatyczny pozwalający na zarządzanie zbiorem danych o osobach fizycznych i prawnych, będących klientami urzędu, na podstawie których można ich jednoznacznie zidentyfikować.
<b>Rejestr Danych Lokalizacyjnych (RDL)</b>	Moduł Systemu dedykowany do zarządzania powiązaniem kodów pocztowych ze słownikami TERYT.
<b>REGON</b>	Krajowy Rejestr Urzędowych Podmiotów Gospodarki Narodowej działających na terenie kraju, prowadzony przez Główny Urząd Statystyczny.
<b>Roboczogodzina</b>	umowna jednostka rozliczeniowa pracochłonności w wymiarze 60 minut.
<b>SI UMK</b>	System Informatyczny Urzędu Miasta Krakowa, tj. zespół współpracujących ze sobą systemów komputerowych (sprzętu komputerowego i oprogramowania), procesów przetwarzania i narzędzi programowych zastosowanych w celu przetwarzania danych i informacji Urzędu Miasta Krakowa.
<b>System</b>	całość rozwiązania RBO i CSS obejmujące wszystkie współpracujące ze sobą elementy pozwalające na zarządzanie danymi osób fizycznych i prawnych, zarządzanie słownikami, konfigurację użytkowników wraz z uprawnieniami oraz wykonywanie innych czynności administracyjnych związanych z obsługą systemu.  W skład Systemu wchodzi następujące aplikacje: <ul style="list-style-type: none"> <li>• RBO</li> <li>• CSS</li> <li>• ADM</li> <li>• RDL</li> </ul>
<b>SYSTEM OTAGO</b>	Zintegrowany System Wspomagania Zarządzania Miastem OTAGO (firmy Asseco Data Systems).

<b>System Rejestrów Państwowych (SRP)</b>	System łączący sześć rejestrów: PESEL - Powszechny Elektroniczny System Ewidencji Ludności, RDO - Rejestr Dowodów Osobistych, BUSC - Baza Usług Stanu Cywilnego, Rejestr Danych Kontaktowych, SOP - System Odznaczeń Państwowych, CRS - Centralny Rejestr Sprzeciwów, zawierający dane referencyjne dla obywateli Polski, zarządzany przez Ministerstwo Cyfryzacji.
<b>TERYT</b>	Krajowy Rejestr Urzędowy Podziału Terytorialnego Polski, prowadzony przez Główny Urząd Statystyczny.
<b>UMK</b>	Urząd Miasta Krakowa.
<b>Umowa</b>	niniejsza umowa.
<b>Usprawnienie Systemu</b>	zmiana Systemu wynikająca z usuwania Błędów.
<b>Użytkownik</b>	pracownik lub osoba fizyczna zatrudniona przez Zamawiającego lub przez Miejskie Jednostki Organizacyjne GMK i podmioty trzecie (w tym na innej podstawie niż stosunek pracy), korzystająca z Systemu zgodnie z przydzielonymi uprawnieniami i warunkami licencyjnymi.
<b>Wersja Systemu</b>	nowa wersja Systemu wynikająca z postępu technologicznego lub technicznego realizowana przez Wykonawcę w terminie określonym przez Strony.
<b>WS (Web Service)</b>	usługa sieciowa udostępniona poprzez ESB WSO2 zewnętrzną lub ESB WSO2 wewnętrzną. RBO oraz CSS wykorzystują usługi sieciowe (WS) w celu integracji wewnętrznej oraz zewnętrznej.
<b>Zmiana Systemu</b>	rozszerzenie lub modyfikacja funkcjonalności Systemu, wynikające z wniosku Zamawiającego i realizowane przez Wykonawcę na warunkach określonych w Umowie w terminie określonym przez Strony.

## § 2

### Przedmiot Umowy

Przedmiotem Umowy jest:

- 1) świadczenie przez Wykonawcę ATiK dla Systemu,
- 2) świadczenie usług dotyczących Systemu w zakresie wskazanym w § 4 ust. 4 i 5 (w ramach opcji).

## § 3

### Termin obowiązywania Umowy

Wykonawca będzie wykonywał przedmiot Umowy przez okres 36 miesięcy od dnia zawarcia Umowy, jednak nie wcześniej niż od dnia 21.06.2025 r.

## § 4

### Obowiązki Wykonawcy

1. W ramach ATiK Wykonawca zobowiązuje się do:
  - 1) zapewnienia prawidłowego funkcjonowania Systemu zgodnie z Dokumentacją,
  - 2) usuwania Błędów w Systemie,
  - 3) świadczenia usługi konsultacji elektronicznych bądź telefonicznych polegających na udzielaniu porad i wyjaśnień związanych z realizacją przedmiotu Umowy,
  - 4) dostarczania i instalacji Usprawnień Systemu,
  - 5) dostarczania i instalacji Aktualizacji Systemu,
  - 6) dostarczania i instalacji Wersji Systemu,
  - 7) przenoszenia danych ze struktur poprzedniej Wersji Systemu do struktur Wersji Systemu, jeżeli Wersja Systemu tego wymaga,
  - 8) utrzymania sprawności Systemu na co najmniej takim poziomie jaki był przed zainstalowaniem Usprawnień Systemu, Aktualizacji Systemu, Wersji Systemu i Zmian Systemu,
  - 9) zapewni Zamawiającemu wsparcie i pomoc w usuwaniu nieprawidłowości działania Systemu wynikających z instalacji sprzętu, Oprogramowania Systemowego,
  - 10) zapewni konserwację Systemu obejmującą prace związane z rekonfiguracją Systemu,
  - 11) zapewni wsparcie i pomoc w zakresie zarządzania Systemem,
  - 12) diagnozowania i usuwania problemów wynikających z instalacji składników w SI UMK mających wpływ na działanie Systemu; przekazywanie rekomendacji odnośnie sposobu rozwiązania tych problemów,
  - 13) rozwiązywania bieżących problemów związanych z funkcjonowaniem i stabilnością Systemu,
  - 14) wsparcia w problemach dotyczących utrzymania środowiska testowego oraz produkcyjnego,
  - 15) wykonywania kopii bazy produkcyjnej na środowisko testowe Systemu na wniosek Zamawiającego (10 razy w ciągu każdego roku obowiązywania Umowy).
2. Wykonawca będzie przyjmował zgłoszenia, usuwał Błędy i świadczył konsultacje zgodnie z procedurą określoną w Załączniku nr 1 do Umowy oraz wykonywał instalację Usprawnień Systemu, Aktualizacji Systemu, Wersji Systemu i Zmian Systemu zgodnie z procedurą określoną w Załączniku nr 2 do Umowy.
3. Wykonawca będzie opracowywał i dostarczał Aktualizacje Systemu, w terminach i na warunkach określonych w Załączniku nr 3 do Umowy.
4. W okresie obowiązywania Umowy oprócz świadczenia usługi asysty technicznej i konserwacji Systemu Zamawiający zastrzega możliwość skorzystania z opcji w zakresie usług jakie świadczyć zobowiązany jest Wykonawca, polegających na dostarczaniu na wniosek Zamawiającego Zmiany Systemu, na warunkach określonych w Załączniku nr 5 do Umowy.
5. Usługi, o których mowa w ust. 4 i niniejszym, realizowane będą wyłącznie na wniosek Zamawiającego w okresie obowiązywania Umowy. Usługi te świadczone będą w wymiarze określonym Pulą Roboczogodzin, która wynosić będzie 100 Roboczogodzin w każdym roku trwania Umowy, maksymalnie 300 Roboczogodzin. Niewykorzystane godziny w pierwszym roku trwania Umowy przechodzą na kolejny rok, z zastrzeżeniem okresu trwania Umowy, o którym mowa w § 3. Przemnożenie maksymalnej ilości Roboczogodzin stanowiących Pulę Roboczogodzin przez stawkę za Roboczogodzinę określoną w § 6 ust. 2

daje maksymalną wartość opcji tj. usług jakie świadczyć zobowiązany jest Wykonawca. Zapłata za wykonanie przedmiotowych usług następować będzie po wykonaniu danej Zmiany Systemu. Zamawiający zastrzega możliwość zrealizowania przedmiotu Umowy wyłącznie w zakresie asysty technicznej i konserwacji, o której mowa w ust. 1. Zamawiający może skorzystać z opcji, o której mowa w niniejszym ustępie, w zakresie pełnym lub częściowym w zależności od swoich bieżących potrzeb.

6. Wykonawca zobowiązany jest do dostarczenia Zamawiającemu aktualnej/uaktualnionej Dokumentacji w terminach: do 15 grudnia 2025 r., do 15 grudnia 2026 r. oraz na 30 dni przed zakończeniem terminu obowiązywania Umowy.
7. Wykonawca aktualizując Dokumentację dostosuje wszystkie dokumenty wchodzące w jej skład tak aby zawierały co najmniej wymagania określone poniżej. Uaktualniona Dokumentacja musi być w pełni zgodna z poniższymi warunkami:
  - 1) Wykonawca przekaże Zamawiającemu uaktualnioną Dokumentację (tj. co najmniej dokumentację techniczną, dokumentację użytkownika, dokumentację administratora), sporządzoną w języku polskim, chyba że Wykonawca uzyska pisemną (pod rygorem nieważności) zgodę Zamawiającego na sporządzenie fragmentów Dokumentacji w języku angielskim.
  - 2) Wykonawca jest zobowiązany na bieżąco aktualizować Dokumentację, w tym każdorazowo przed jej wydaniem Zamawiającemu. Wprowadzone zmiany muszą być wyróżnione. Sposób oznaczenia wersji Dokumentacji powinien umożliwić rozróżnienie kolejnych jej wersji za pomocą odpowiedniego oznaczenia w metryczce. Dokumentacja powinna zostać przekazana w formacie pdf, doc. lub html, umożliwiającym jej wydruk przy pomocy powszechnie używanych narzędzi.
  - 3) Uaktualniona Dokumentacja w zakresie zarządzania Platformą Serwerową i Systemową będzie zawierać co najmniej:
    - a) opis konfiguracji Systemu, w tym wykaz wdrożonych elementów, powiązania pomiędzy nimi, opis ich konfiguracji, implementacja w środowisku Zamawiającego (integracja) oraz oprogramowania dodatkowego, np. w przypadku użycia niezależnego systemu wykonywania kopii zapasowych,
    - b) instrukcje start/stop dla całego środowiska (infrastruktura – systemy operacyjne, wspomagające, bazy danych itp.),
    - c) instrukcje eksploatacyjne dla administratorów,
    - d) instrukcje wykonywania kopii zapasowych i odtwarzania z kopii z zastrzeżeniem, że to Zamawiający zapewnia system backup'u – oprogramowanie Commvault Complete Backup & Recovery w wersji 11),
    - e) instrukcje instalacji i konfiguracji,
  - 4) Instrukcja eksploatacyjna Użytkownika będzie zawierać co najmniej:
    - a) opis zastosowania działania i sposobu wykonania (opis krok po krok) każdej udostępnionej funkcjonalności Systemu z dokładnością do pojedynczej funkcji,
    - b) opis zastosowania wszystkich użytych słowników,
    - c) opis wszystkich parametrów Systemu związanych z jej ustawieniami i funkcjonalnościami,
    - d) listę i opis ikon, przycisków i skrótów klawiaturowych,
    - e) instrukcja musi być wyposażona w wyszukiwarke i indeks.

- 5) Dokumentacja techniczna będzie zawierać co najmniej:
- wymagania techniczne dotyczące sprzętu i środowiska (z dokładnością do wersji środowiska),
  - ustawienia konfiguracyjne środowiska, w którym pracuje System, w tym również opis implementacji w środowisku SI UMK wraz z procedurami start/stop dla wszystkich elementów Systemu,
  - opis parametrów konfiguracji Systemu i sposób ich wykorzystania,
  - schemat architektury Systemu wraz z opisem,
  - opis techniczny rodzajów i zastosowanych protokołów komunikacji (w tym certyfikatów),
  - sposób wykonania instalacji Systemu, instalacji poprawek i kolejnych wersji,
  - procedurę odtworzenia danych i konfiguracji,
  - listę danych wraz z ich opisem,
  - schemat baz danych wraz z opisem struktury uwzględniający powiązania i zależności między obiektami w bazie danych,
  - diagram przepływu danych pomiędzy Systemem, a innymi aplikacjami działającymi w SI UMK,
  - diagram przepływu danych w Systemie pomiędzy aplikacjami/modułami wewnątrz Systemu,
  - słownik danych – zaleca się taki, w którym dla danych w formatkach i raportach Systemu przywołano odpowiednie pole w tabeli lub widoku w bazie,
  - wykaz danych podlegających kontroli poprawności wraz z informacją o sposobie kontroli poprawności,
  - wykaz komunikatów diagnostycznych i standardowych błędów (opis błędu, warunki jego powstania).
- 6) W celu integrowania Systemu z innymi aplikacjami funkcjonujących w SI UMK Wykonawca winien przygotować instrukcję integracji w wersji do udostępniania osobom trzecim w celu właściwego zintegrowania się z Systemem przy wykorzystaniu szyny WSO2, która powinna zawierać:
- opis usługi, interfejsów i wytyczne umożliwiające integrację Systemu z innymi aplikacjami,
  - pliki ze schematami (WSDL, GML itp.),
  - opis metod i struktur danych interfejsów.
8. Wykonawca jest zobowiązany do utrzymywania Systemu współpracującego z wersją bazy danych wspieraną przez producenta bazy danych.
9. W terminach do 15 grudnia 2025 r., do 15 grudnia 2026 r. oraz do 30 dni przed zakończeniem terminu obowiązywania Umowy, Wykonawca wyda Zamawiającemu aktualne kody źródłowe Systemu dla wszystkich wykonanych przez Wykonawcę Aktualizacji, Usprawnień, Zmian. Zamawiający, z chwilą wydania kodów źródłowych, nabywa własność przekazanych mu nośników, na których je utrwalono.
10. Kody źródłowe Systemu winny być wydane Zamawiającemu w formie elektronicznej (przed kompilacją) umożliwiającej ich analizę i rozbudowę przez Zamawiającego jak również przez podmioty trzecie działające na potrzeby Zamawiającego oraz w sposób umożliwiający ich umieszczenie w lokalnym repozytorium git Zamawiającego.
11. Wydając Zamawiającemu kody źródłowe Wykonawca winien przekazać informację o:
- wszystkich bibliotekach i dodatkach niezbędnych do kompilacji i uruchomienia kodu,
  - rekomendowanym środowisku programistycznym wraz ze wskazaniem niezbędnych dodatków,

- 3) parametrach i zmiennych środowiska programistycznego koniecznych do kompilacji i uruchomienia Systemu, instrukcji krok po kroku minimalnych czynności pozwalających na uruchomienie Systemu (wraz z kompilacją, jeżeli jest potrzebna, wraz z deploymentem i konfiguracją środowiska),
  - 4) rekomendacji w zakresie kompilatora i jego ustawień,
  - 5) wersji i dystrybucji wszystkich niezbędnych komponentów,
  - 6) sposobu instalacji bibliotek i dodatków,
  - 7) sposobu ustawiania parametrów i zmiennych środowiskowych,
  - 8) w przypadku wykorzystania komponentów lub oprogramowania podmiotów trzecich wymagających osobnych licencji – konieczne jest wskazanie tych komponentów i niezbędnego zakresu licencji.
12. Jeżeli Strony nie ustalą innego trybu dokonania weryfikacji kompletności i czytelności kodu źródłowego Systemu, Wykonawca zobowiązany jest wykonać w obecności Zamawiającego kompilację i sprawdzenie poprawności działania kodu źródłowego.
13. Usługi asysty technicznej i konserwacji obejmuje System działający na narzędziach systemowych oraz bazodanowych uzgodnionych przez Wykonawcę i Zamawiającego wyszczególnionych w Załączniku nr 7 do Umowy.

## **§ 5**

### **Obowiązki Zamawiającego**

1. Zamawiający udostępni Wykonawcy wszelkie niezbędne informacje merytorycznie związane realizacją przedmiotu Umowy, w tym dotyczące SI UMK, mające znaczenie dla prawidłowej realizacji Umowy.
2. Zamawiający na wniosek Wykonawcy udostępni Wykonawcy zdalny dostęp do SI UMK wyłącznie w zakresie niezbędnym do realizacji przedmiotu Umowy, zgodnie z poniższymi warunkami:
  - 1) Wykonawca oświadcza, iż dostęp ten będzie wykorzystywany jedynie w celu realizacji przedmiotu Umowy,
  - 2) dostęp zdalny poprzez sieć publiczną Internet będzie realizowany przy wykorzystaniu klienta VPN (technologia IP VPN) udostępnionego do pobrania i instalacji z bramy VPN Urzędu Miasta Krakowa. Dostęp do określonego zasobu po nawiązaniu połączenia VPN będzie realizowany za pośrednictwem aplikacji zarządzania zdalnym dostępem uprzywilejowanym PAM. Wykonawcy będzie przyznany autoryzowany dostęp jedynie do niezbędnych informacji potrzebnych do realizacji przedmiotu Umowy,
  - 3) dostęp zdalny będzie przyznawany na zasadach zgodnych z Systemem Zarządzania Bezpieczeństwem Informacji obowiązującym w Urzędzie Miasta Krakowa.
3. Zamawiający z chwilą zawarcia Umowy przekaze Wykonawcy na nośniku System, w tym kody źródłowe Systemu oraz Dokumentację, niezbędne do realizacji przez Wykonawcę przedmiotu Umowy. Własność nośników, na których utrwalono System, w tym kody źródłowe Systemu oraz Dokumentację, pozostają przy Zamawiającym.
4. Zamawiający w okresie obowiązywania Umowy będzie informował Wykonawcę o zamiarze wprowadzenia aktualizacji lub nowych systemów operacyjnych lub oprogramowania aplikacyjnego z co najmniej 14 dniowym wyprzedzeniem w formie wiadomości przesłanej na adres e-mail: .... przy pomocy systemu obsługi



zgłoszeń funkcjonującego u Zamawiającego, przedstawiając wszystkie niezbędne dane techniczne umożliwiające realizację Umowy przez Wykonawcę.

## § 6

### Rozliczenie finansowe

1. Łączna wysokość wynagrodzenia brutto za wykonanie przedmiotu Umowy oraz przeniesienie praw autorskich nie przekroczy kwoty ... **zł brutto** (słownie ... 00/100), w tym stawka podatku VAT ...%, w tym:
  - 1) z tytułu realizacji przedmiotu Umowy, o którym mowa w § 2 pkt 1), tj. świadczenia usługi asysty technicznej i konserwacji Systemu, wynagrodzenie w wysokości ..... zł brutto (słownie: ..... złotych ../100,
  - 2) z tytułu realizacji przedmiotu Umowy, o którym mowa w § 2 pkt 2), wynagrodzenie w wysokości ..... zł brutto (słownie: ..... złotych ../100.
2. Wynagrodzenie, o którym mowa w ust. 1 pkt 2 obliczone zostało poprzez przemnożenie ilości Roboczogodzin stanowiących Pulę Roboczogodzin, określonych w § 4 ust. 5, i stawki za jedną Roboczogodzinę w wysokości ..... złotych brutto (słownie: ..... złotych ../100), w tym stawka podatku VAT .....%.
3. Zapłata wynagrodzenia, o którym mowa w ust. 1 pkt 1, następować będzie z dołu, w trzymiesięcznych Okresach rozliczeniowych, w formie stałej zryczałtowanej kwoty, w wysokości ... **zł brutto** (słownie: ... 00/100), w tym stawka podatku VAT ...%, na podstawie prawidłowo sporządzonych i przedłożonych przez Wykonawcę faktur.
4. Wynagrodzenie, z tytułu realizacji przedmiotu Umowy, o którym mowa w ust. 1 pkt 2 na podstawie wykorzystanych Roboczogodzin, płatne będzie z dołu po każdej wykonanej Zmianie Systemu. Faktury należy każdorazowo wystawiać do 15 dni od daty podpisania protokołu odbioru danej Zmiany Systemu. Wzór protokołu dla każdej dostarczonej Zmiany Systemu stanowi Załącznik 6 do Umowy.
5. Faktury, o których mowa w ust. 3, należy wystawiać i dostarczać w terminie do 7. dnia kolejnego Okresu rozliczeniowego. Podstawą do zapłaty ww. faktur będzie potwierdzenie świadczenia usług będących przedmiotem Umowy poprzez umieszczenie odpowiedniej adnotacji do faktury przez osobę wskazaną w ust. 14.
6. Potwierdzenie poprawności świadczenia ATiK nastąpi poprzez akceptację przez upoważnionych przedstawicieli Zamawiającego i Wykonawcy kwartalnego raportu świadczenia ww. usług w danym Okresie rozliczeniowym. Raporty będą zawierały rozwiązane zgłoszenia w danym Okresie rozliczeniowym oraz wszystkie otwarte zgłoszenia. Ww. raport sporządza Zamawiający i przekazuje Wykonawcy do akceptacji w formie elektronicznej. Raporty będą przysyłane po zakończeniu każdego Okresu rozliczeniowego do 15 Dni roboczych. Raport jest podstawą do stwierdzenia należytego wykonania ATiK lub naliczania kar umownych, o których mowa w § 9. Jeżeli Wykonawca nie ustosunkuje się do przesłanego raportu za dany Okres rozliczeniowy w terminie 10 Dni roboczych od jego otrzymania, raport uznaje się za uzgodniony. Nieprzesłanie przez Zamawiającego raportu za dany Okres rozliczeniowy w terminie określonym w niniejszym ustępie oznacza, iż wszystkie usługi realizowane zostały należycie wykonane. Do akceptowania powyższego raportu za dany Okres rozliczeniowy, ze strony Zamawiającego upoważniona jest osoba wskazana w ust. 14.

7. Wynagrodzenie zostanie wypłacone przez Zamawiającego na podstawie prawidłowo sporządzonych i przedłożonych przez Wykonawcę faktur, w terminie do 30 dni od dnia ich otrzymania, za wyjątkiem faktury wystawionej w grudniu, która zostanie opłacona do 22 grudnia danego roku.
8. Zapłata wynagrodzenia nastąpi przelewem na rachunek bankowy Wykonawcy nr ....
9. Faktury należy wystawić na Gminę Miejską Kraków, pl. Wszystkich Świętych 3-4, 31-004 Kraków, NIP: 676-101-37-17, jednostka odbierająca: Urząd Miasta Krakowa - Centrum Obsługi Informatycznej, ul. Basztowa 20, 31-156 Kraków, i dostarczać na adres: Urząd Miasta Krakowa, pl. Wszystkich Świętych 3-4 lub na adres e-mail: it.faktury@um.krakow.pl, lub przesłać za pośrednictwem Platformy Elektronicznego Fakturowania (PEF).
10. Wykonawca może wystawić i wysłać do Zamawiającego ustrukturyzowaną fakturę elektroniczną za pośrednictwem PEF, a Zamawiający zobowiązany jest do jej odbierania. Do wysyłania ustrukturyzowanych faktur elektronicznych Wykonawca wykorzystuje własne konto na PEF. Terminem otrzymania ustrukturyzowanej faktury elektronicznej jest data dostępności faktury na PEF dla Zamawiającego potwierdzona otrzymaną wiadomością e mail. Zamawiający wyraża zgodę na przekazywanie przez Wykonawcę dokumentów elektronicznych innych niż ustrukturyzowana faktura elektroniczna za pośrednictwem PEF, tj.: faktur korygujących. Prawidłowo wystawiona ustrukturyzowana faktura elektroniczna powinna zawierać następujące dane Zamawiającego:  
NABYWCA: nazwa kontrahenta: Gmina Miejska Kraków, NIP: 6761013717, typ numeru PEPPOL: GLN, numer PEPPOL: 5907662634251, adres: Plac Wszystkich Świętych 3-4, 31 004 Kraków,  
ODBIORCA: Urząd Miasta Krakowa – Centrum Obsługi Informatycznej, adres: ul. Basztowa 20, 31-156 Kraków.
11. Za dzień zapłaty uznaje się dzień obciążenia rachunku bankowego Zamawiającego.
12. Zamawiający jest podatnikiem podatku VAT. NIP: 676-101-37-17, REGON: 351554353.
13. Wykonawca *jest/nie jest* podatnikiem podatku VAT - *zwolniony*. NIP / NIP PL: ....., REGON: ..... . W przypadku gdy Wykonawca w trakcie trwania Umowy zmieni swój status na status podatnika VAT, kwota wynagrodzenia zawarta w Umowie będzie traktowana jako kwota brutto.
14. Osobą odpowiedzialną ze strony Zamawiającego za realizację Umowy jest ... – pracownik Centrum Obsługi Informatycznej lub osoba zastępująca.
15. Osobą odpowiedzialną za rozliczenie finansowe Umowy ze strony Zamawiającego jest pracownik Referatu ds. finansów i kontrolingu Centrum Obsługi Informatycznej.
16. Osobą/ami odpowiedzialną/y mi ze strony Wykonawcy za realizację Umowy *jest/są*: .... tel... e-mail ...
17. Środki na realizację zaciągniętego zobowiązania finansowego w roku ..... – w kwocie ..... złotych (słownie: ..... złotych .../100) zostały ujęte w planie finansowym Urzędu Miasta Krakowa na rok .....:
  - 1) W kwocie ... złotych, Dz. ...., Rozdz. ...., § ....., zadanie ....., ....., .....
  - 2) W kwocie ... złotych, Dz. ...., Rozdz. ...., § ....., zadanie ....., ....., .....
18. Środki na realizację zaciągniętego zobowiązania finansowego w roku ..... – w kwocie ..... złotych (słownie: ..... złotych .../100) zostaną ujęte w planie finansowym Urzędu Miasta Krakowa na rok .....:
  - 1) W kwocie ... złotych, Dz. ...., Rozdz. ...., § ....., zadanie ....., ....., .....
  - 2) W kwocie ... złotych, Dz. ...., Rozdz. ...., § ....., zadanie ....., ....., .....
19. Środki na realizację zaciągniętego zobowiązania finansowego w roku ..... – w kwocie ..... złotych (słownie: .....

złotych .../100) zostaną ujęte w planie finansowym Urzędu Miasta Krakowa na rok.....:

1) W kwocie ... złotych, Dz. ...., Rozdz. ...., § ...., zadanie ....., ....., .....

2) W kwocie ... złotych, Dz. ...., Rozdz. ...., § ...., zadanie ....., ....., .....

20. Środki na realizację zaciągniętego zobowiązania finansowego w roku ..... – w kwocie ..... złotych (słownie: ..... złotych .../100) zostaną ujęte w planie finansowym Urzędu Miasta Krakowa na rok.....:

1) W kwocie ... złotych, Dz. ...., Rozdz. ...., § ...., zadanie ....., ....., .....

2) W kwocie ... złotych, Dz. ...., Rozdz. ...., § ...., zadanie ....., ....., .....

21. Zamawiający nie będzie zwracał Wykonawcy wydatków ani zwalniał go z zobowiązań zaciągniętych w celu wykonania przedmiotu Umowy. Wykonawcy nie przysługuje żadne inne roszczenie o dodatkowe wynagrodzenie nieprzewidziane w Umowie.

## § 7

### Klauzula poufności

1. Strony zobowiązują się do zachowania w tajemnicy wobec osób trzecich informacji poufnych oraz do niewykorzystywania informacji poufnych dla celów innych aniżeli służące realizacji przedmiotu Umowy.
2. Za informacje poufne rozumie się wszelkie informacje lub materiały dotyczące Strony, stanowiące tajemnice prawem chronione, w tym informacje chronione na podstawie obowiązujących w Rzeczypospolitej Polskiej przepisów o ochronie danych osobowych i przepisów o ochronie informacji niejawnych, a także informacje powzięte lub otrzymane przez jedną Stronę od drugiej Strony w związku z wykonywaniem lub przy okazji wykonywania przedmiotu Umowy, w stosunku do których Strona przekazująca zastrzegła ich poufny charakter.
3. Obowiązek ochrony informacji poufnych spoczywa na Stronie niezależnie od formy ich przekazania przez drugą Stronę, w tym w formie przekazu ustnego, dokumentu papierowego lub elektronicznego.
4. Obowiązek zachowania poufności nie dotyczy informacji, których ujawnienie jest wymagane przez powszechnie obowiązujące przepisy prawa lub które są powszechnie znane lub zostały podane do publicznej wiadomości przez Stronę uprawnioną lub za jej zezwoleniem.
5. Wykonawca nie będzie sporządzać kopii informacji poufnych Zamawiającego, z wyjątkiem kopii niezbędnych do realizacji przedmiotu Umowy. Wszelkie wykonane kopie będą określone jako należące do Zamawiającego.
6. Wykonawca nie będzie podejmował czynności mających na celu uzyskanie informacji poufnych Zamawiającego, innych aniżeli udostępnione przez Zamawiającego w celu realizacji przedmiotu Umowy.
7. Wykonawca może ujawnić informacje poufne Zamawiającego osobie trzeciej wyłącznie po uzyskaniu uprzedniej zgody Zamawiającego, wyrażonej na piśmie, pod rygorem uznania, że tego rodzaju zgoda nie została udzielona.
8. Wykonawca, po wykonaniu przedmiotu Umowy, z dniem zakończenia świadczenia usług na jej podstawie, zobowiązany jest do zwrotu wszystkich informacji poufnych Zamawiającemu, w tym sporządzonych kopii informacji poufnych Zamawiającego, a gdyby to nie było możliwe – do całkowitego i trwałego usunięcia informacji poufnych, chyba że szczególny przepis prawa stanowi inaczej. Nie dotyczy to informacji potrzebnych Wykonawcy do realizacji innych umów zawartych między Stronami do dnia ich wygaśnięcia.
9. Obowiązek zachowania w tajemnicy informacji poufnych spoczywa na Wykonawcy także przez 10 lat po

wygaśnięciu Umowy, niezależnie od przyczyn wygaśnięcia, chyba że szczególny przepis prawa stanowi inaczej. Wykonawca zobowiązuje się do przekazania osobom, których to dotyczy, informacji o czasie trwania tego obowiązku.

10. Realizacja zobowiązań wynikających z postanowień niniejszego paragrafu wymaga od Wykonawcy zachowania należytej staranności, uwzględniającej profesjonalny charakter działania Wykonawcy. Wykonawca jest w pełni odpowiedzialny za każdą szkodę poniesioną przez Zamawiającego w związku z naruszeniem przez Wykonawcę postanowień niniejszego paragrafu.

## § 8

### Podwykonawcy i pracownicy

1. Wykonawca może powierzyć wykonanie obowiązków umownych podwykonawcy/-om. *Podwykonawca/-y wykonywać będzie/-ą następujące części zamówienia (wskazanie podmiotu i części zamówienia, którą wykona ten podmiot/-y):*
  - 1) .....
  - 2) .....
2. Wykonawca ponosi odpowiedzialność za działanie lub zaniechanie podwykonawcy/-ów jak za działanie lub zaniechanie własne, w tym zakresie kar umownych. Niewykonanie lub nienależyte wykonanie przez podwykonawcę/-ów zobowiązań związanych z realizacją przedmiotu Umowy będzie traktowane jako niewykonanie lub nienależyte wykonanie zobowiązań związanych z realizacją Umowy z przyczyn leżących po stronie Wykonawcy.
3. Wykonawca może powierzyć wykonanie obowiązków umownych podwykonawcy/-om w trakcie realizacji przedmiotu Umowy. Ust. 2 stosuje się odpowiednio. Wykaz ww. podmiotów oraz części zamówienia, które wykonają zostanie wprowadzony do Umowy aneksem.
4. *W przypadku, gdy Wykonawca składając ofertę w postępowaniu, o którym mowa w preambule, polegał będzie na zdolności technicznej i/lub zawodowej innych podmiotów na zasadach określonych w Dziale II Rozdziale 2 Oddział 3 ustawy Prawo zamówień publicznych, Wykonawca zobowiązany jest do wykonywania zamówienia z udziałem tych podmiotów. Podmioty te wykonywać będą następujące części zamówienia (wskazanie podmiotu i części zamówienia, którą wykona ten podmiot):*
  - 1) .....
  - 2) .....
5. Wykonawca ma prawo do zmiany podmiotów, o których mowa w ust. 1 i 3, 4 lub rezygnacji z wykonywania przez nich części zamówienia. W przypadku powierzenia wykonania obowiązków umownych nowemu podmiotowi, stosuje się odpowiednio zasady opisane w ust. 3.
6. *Jeżeli zmiana albo rezygnacja dotyczy podmiotu, o którym mowa w ust. 4, na którego zasoby Wykonawca powoływał się, w celu wykazania spełniania warunków udziału w postępowaniu, o którym mowa w preambule, Wykonawca jest obowiązany wykazać Zamawiającemu (przedkładając odpowiednie dokumenty, analogiczne do wymaganych w ogłoszeniu o zamówieniu w postępowaniu, o którym mowa w preambule), że proponowany inny podmiot lub wykonawca samodzielnie spełnia warunki udziału w postępowaniu w stopniu nie mniejszym niż podmiot, na którego zasoby Wykonawca powoływał się w trakcie postępowania o udzielenie zamówienia. Wykonawca zobowiązany jest wykazać także, że nie zachodzą - wobec proponowanego innego podmiotu -*

*podstawy wykluczenia analogiczne do wymaganych w ogłoszeniu o zamówieniu w postępowaniu, o którym mowa w preambule. Jeżeli Zamawiający stwierdzi, że wobec proponowanego innego podwykonawcy zachodzą podstawy wykluczenia wskazane w postępowaniu, o którym mowa w preambule, wówczas Wykonawca zobowiązany jest zastąpić ten podmiot lub zrezygnować z powierzenia wykonania tej części zamówienia . Ust. 3 zdanie drugie i trzecie stosuje się odpowiednio*

7. W trakcie realizacji zamówienia, Zamawiający wymaga zatrudnienia na podstawie stosunku pracy (przez Wykonawcę lub podwykonawcę) osób realizujących konsultacje telefoniczne, o których mowa w Załączniku nr 1 ust. 4.
8. W trakcie realizacji zamówienia Zamawiający uprawniony jest do wykonywania czynności kontrolnych wobec Wykonawcy odnośnie spełniania przez Wykonawcę lub podwykonawcę wymogu zatrudnienia na podstawie stosunku pracy osób, o których mowa w ust. 7. Zamawiający uprawniony jest w szczególności do:
  - 1) żądania oświadczeń i dokumentów w zakresie potwierdzenia spełniania ww. wymogów i dokonywania ich oceny;
  - 2) żądania wyjaśnień w przypadku wątpliwości w zakresie potwierdzenia spełniania ww. wymogów;
9. W trakcie realizacji zamówienia, na każde wezwanie Zamawiającego i w wyznaczonym w tym wezwaniu terminie, Wykonawca przedłoży Zamawiającemu wskazane dowody spośród poniżej wylistowanych w celu potwierdzenia spełnienia wymogu zatrudnienia na podstawie stosunku pracy przez Wykonawcę lub podwykonawcę, osoby/ ób o których mowa w ust. 7:
  - 1) oświadczenie zatrudnionego pracownika, lub;
  - 2) oświadczenie Wykonawcy lub podwykonawcy o zatrudnieniu na podstawie umowy o pracę osób wykonujących czynności, których dotyczy wezwanie Zamawiającego. Oświadczenie to powinno zawierać w szczególności: dokładne określenie podmiotu składającego oświadczenie, datę złożenia oświadczenia, wskazanie, że objęte wezwaniem czynności wykonuje osoba zatrudniona na podstawie umowy o pracę wraz ze wskazaniem imienia i nazwiska tej osoby, rodzaju umowy o pracę i wymiaru etatu oraz podpis osoby uprawnionej do złożenia oświadczenia w imieniu Wykonawcy lub podwykonawcy, lub;
  - 3) poświadczoną za zgodność z oryginałem odpowiednio przez Wykonawcę lub podwykonawcę kopię umów o pracę osób wykonujących w trakcie realizacji zamówienia czynności, których dotyczy ww. oświadczenie Wykonawcy lub podwykonawcy (wraz z dokumentem regulującym zakres obowiązków, jeżeli został sporządzony). Kopie umów powinna zostać zanonimizowana w sposób zapewniający ochronę danych osobowych pracowników zgodnie z obowiązującymi przepisami o ochronie danych osobowych (tj. w szczególności bez adresów, nr PESEL pracownika). Imię i nazwisko pracownika nie podlega anonimizacji. Informacje takie jak: data zawarcia umowy, rodzaj umowy o pracę i wymiar etatu powinny być możliwe do zidentyfikowania, lub;
  - 4) zaświadczenie właściwego oddziału ZUS, potwierdzające opłacanie przez Wykonawcę lub podwykonawcę składek na ubezpieczenia społeczne i zdrowotne z tytułu zatrudnienia na podstawie umów o pracę za ostatni okres rozliczeniowy, lub;
  - 5) poświadczoną za zgodność z oryginałem odpowiednio przez Wykonawcę lub podwykonawcę kopię dowodu potwierdzającego zgłoszenie pracownika przez pracodawcę do ubezpieczeń, zanonimizowaną w sposób zapewniający ochronę danych osobowych pracowników zgodnie z

obowiązującymi przepisami o ochronie danych osobowych. Imię i nazwisko pracownika nie podlega anonimizacji.

10. Niezłożenie przez Wykonawcę, w wyznaczonym przez Zamawiającego terminie, żądanych przez Zamawiającego dowodów, o których mowa w ust. 9, w celu potwierdzenia spełnienia przez Wykonawcę lub podwykonawcę wymogu zatrudnienia na podstawie stosunku pracy traktowane będzie jako niespełnienie przez Wykonawcę lub podwykonawcę wymogu zatrudnienia na podstawie stosunku pracy osób wskazanych w ust. 7. Z tytułu niespełnienia przez Wykonawcę lub podwykonawcę wymogu zatrudnienia na podstawie stosunku pracy osób wykonujących wskazane w Załączniku nr 1 ust. 4 czynności, Zamawiający przewiduje sankcję w postaci obowiązku zapłaty przez Wykonawcę kary umownej, o której mowa w § 9 ust. 9.
11. W przypadku uzasadnionych wątpliwości co do przestrzegania obowiązujących przepisów prawa pracy przez Wykonawcę lub podwykonawcę, Zamawiający może zwrócić się o przeprowadzenie kontroli przez Państwową Inspekcję Pracy.

## **§ 9**

### **Kary umowne i rozwiązanie Umowy**

1. Za niewykonywanie przedmiotu Umowy z przyczyn leżących po stronie Wykonawcy, wypowiedzenie lub odstąpienie od Umowy przez którąkolwiek ze Stron, z przyczyn leżących po stronie Wykonawcy – Wykonawca zapłaci Zamawiającemu karę umowną w wysokości 20% łącznego wynagrodzenia brutto, o którym mowa w § 6 ust. 1.
2. Przez niewykonywanie przedmiotu Umowy, o którym mowa w ust. 1, należy rozumieć w szczególności zwłokę Wykonawcy w usuwaniu Błędów krytycznych przekraczającą 20 Dni roboczych w stosunku do terminu, o którym mowa w Załączniku nr 1 ust. 5 lit. a lub zwłokę Wykonawcy w usuwaniu Błędów niekrytycznych przekraczającą 60 Dni roboczych w stosunku do terminu, o którym mowa w Załączniku nr 1 ust. 5 lit. b.
3. W przypadku zwłoki Wykonawcy:
  - 1) w usuwaniu Błędów krytycznych w stosunku do terminu określonego w Załączniku nr 1 ust. 5 lit. a – Zamawiający naliczy karę umowną w wysokości 500,00 zł (słownie: pięćset złotych 00/100) za każdy rozpoczęty Dzień roboczy zwłoki;
  - 2) w usuwaniu Błędów niekrytycznych w stosunku do terminu określonego w Załączniku nr 1 ust. 5 lit. b – Zamawiający naliczy karę umowną w wysokości 100,00 zł (słownie: sto złotych 00/100) za każdy rozpoczęty Dzień roboczy zwłoki;
  - 3) w udzielaniu konsultacji elektronicznych, o których mowa w § 4 ust. 1 pkt 3, w stosunku do terminu określonego w Załączniku nr 1 ust. 5 lit. c – Zamawiający naliczy karę umowną w wysokości 75,00 (słownie: siedemdziesiąt pięć złotych 00/100) zł, za każdy rozpoczęty Dzień roboczy zwłoki;
  - 4) w stosunku do terminów określonych w § 4 ust. 6 – Zamawiający naliczy karę umowną w wysokości 150,00 zł (słownie: sto pięćdziesiąt złotych 00/100) za każdy rozpoczęty Dzień roboczy zwłoki.
4. W przypadku zastosowania rozwiązania zastępczego, o którym mowa w ust. 15 w Załączniku nr 1 do Umowy, przez okres dłuższy niż 90 dni kalendarzowych od daty wprowadzenia rozwiązania zastępczego – Zamawiający naliczy karę umowną w wysokości 500,00 (słownie: pięćset złotych 00/100) zł za każdy

rozpoczęty Dzień roboczy zwłoki licząc od dnia następnego po upływie ww. okresu zastosowania rozwiązania zastępczego.

5. W przypadku zwłoki Wykonawcy w przygotowaniu i przesłaniu Aktualizacji Systemu, Wersji Systemu w stosunku do terminów określonych w Umowie lub ustalonych pomiędzy Stronami, Zamawiający naliczy karę umowną w wysokości 1,5% wynagrodzenia brutto za dany Okres rozliczeniowy, o którym mowa w § 6 ust. 3 za każdy rozpoczęty Dzień roboczy zwłoki.
6. W przypadku zwłoki Wykonawcy w dostarczeniu kodów źródłowych Systemu, o których mowa w § 4 ust. 9 w stosunku do terminów określonych w Umowie lub ustalonych pomiędzy Stronami - Zamawiający naliczy karę umowną w wysokości 2 500,00 (słownie: dwa tysiące pięćset złotych 00/100) zł za każdy taki przypadek.
7. W przypadku niezłożenia przez Wykonawcę w wyznaczonym przez Zamawiającego terminie żądanych przez Zamawiającego dowodów, o których mowa w § 8 ust. 9. Zamawiający naliczy każdorazowo karę umowną w wysokości 500,00 zł (słownie: pięćset złotych 00/100) za każde rozpoczęte 7 dni zwłoki w przedstawieniu dowodów.
8. W przypadku zwłoki w dostarczeniu Zmiany Systemu Wykonawca zapłaci Zamawiającemu karę umowną w wysokości 5% wynagrodzenia brutto za daną Zmianę Systemu, za każdy rozpoczęty Dzień roboczy zwłoki w stosunku do terminu ustalonego w trybie, o którym mowa w ust. 1-5 oraz ust. 9 Załącznika nr 5 do Umowy, przy czym łączna wysokość kar umownych z tytułu zwłoki w dostarczeniu danej Zmiany Systemu jest ograniczona do 20% wynagrodzenia brutto określonego za daną Zmianę Systemu.
9. Zamawiający naliczy Wykonawcy karę umowną w wysokości 100,00 zł (słownie: sto złotych 00/100), za każdy rozpoczęty dzień zwłoki, w przypadku zwłoki w zapłacie wynagrodzenia należnego podwykonawcy z tytułu zmiany wysokości wynagrodzenia, o której mowa w § 12 ust. 5 pkt 7.
10. Z zastrzeżeniem wyjątków wynikających z powszechnie obowiązujących przepisów prawa, Strony wyrażają zgodę na potrącenie – także przed terminem ich wymagalności – wierzytelności Zamawiającego z tytułu kary umownej z każdą wierzytelnością Wykonawcy wobec Zamawiającego, w tym z tytułu wynagrodzenia za realizację Umowy. Potrącenie jest skuteczne z chwilą złożenia Wykonawcy przez Zamawiającego oświadczenia o potrąceniu (potrącenie umowne).
11. W terminie do dnia określonego na podstawie § 3 tj. do dnia, w którym upłynie okres 36 miesięcy świadczenia przez Wykonawcę ATiK Zamawiający może odstąpić od Umowy w przypadku gdy Wykonawca nie wykonuje przedmiotu Umowy w rozumieniu ust. 2. Oświadczenie o odstąpieniu od Umowy będzie skuteczne na ostatni dzień miesiąca i wywoła skutek ex tunc.
12. Zamawiający może wypowiedzieć Umowę w trybie natychmiastowym w przypadku gdy Wykonawca nie wykonuje lub nienależyte wykonuje przedmiot Umowy z przyczyn leżących po stronie Wykonawcy. W przypadku wypowiedzenia Umowy Wykonawcy przysługuje wynagrodzenie za wykorzystane przez Zamawiającego godziny robocze, podczas których usługi zostały wykonane należycie.
13. Zapłata kary umownej przez Wykonawcę nie pozbawia Zamawiającego prawa do wypowiedzenia lub odstąpienia od Umowy.
14. Kary umowne naliczane są niezależnie i podlegają kumulacji, z zastrzeżeniem, że :
  - 1) w przypadku, gdy zwłoka Wykonawcy, o której mowa ust. 3 pkt 1 i 2 przekroczy odpowiednio 20 Dni roboczych lub 60 Dni roboczych, Zamawiający nie naliczy kary umownej za zwłokę, o której mowa w

ust. 3 pkt 1 i 2, a naliczy karę umowną za niewykonywanie przedmiotu Umowy, o której mowa w ust. 1.

- 2) w przypadku naliczenia Wykonawcy kary umownej z tytułu wypowiedzenia lub odstąpienia od Umowy, z przyczyn leżących po stronie Wykonawcy, których podstawą będzie niewykonywanie przez Wykonawcę przedmiotu Umowy, Zamawiający nie naliczy kary umownej za niewykonywanie przedmiotu Umowy.
15. Zastrzeżone w Umowie prawo odstąpienia od Umowy nie wyklucza możliwości skorzystania przez Zamawiającego z prawa odstąpienia od Umowy w oparciu o przepis ustawy.
16. Zamawiający, korzystając z umownego lub ustawowego prawa odstąpienia od Umowy, może odstąpić od całości Umowy lub od jej części.
17. Zamawiający może dochodzić na zasadach ogólnych odszkodowania przewyższającego wysokość kar umownych, zastrzeżonych w Umowie, a także dochodzić wszelkich kar umownych również po wygaśnięciu Umowy, wypowiedzeniu Umowy lub odstąpieniu od Umowy.
18. Maksymalna wartość odpowiedzialności Wykonawcy z tytułu kar umownych ogranicza się do 50% łącznego wynagrodzenia brutto określonego w § 6 ust. 1.
19. Wykonawca wyraża zgodę na przesyłanie w formie elektronicznej, na adres: ..... (np. e-doręczenia lub e-mail), not księgowych z tytułu naliczenia kar umownych.

## **§ 10**

### **Prawa autorskie i licencje**

1. Zamawiający oświadcza, że na podstawie umowy nr TCN/UMK/2021/01 z dnia 03.03.2021 r. została mu udzielona na czas nieoznaczony niewyłączna licencja do korzystania z Systemu, w tym do kodu źródłowego Systemu w zakresie umożliwiającym zawarcie Umowy oraz do Dokumentacji na polach eksploatacji określonych w ww. umowie oraz że przedmiotowa licencja upoważnia Zamawiającego do udzielania sublicencji oraz przenoszenia jej m.in. na rzecz podmiotów, z którymi Zamawiający zawarł umowę na wykonanie modyfikacji Systemu bądź świadczenia usługi asysty technicznej lub innej usługi dotyczącej Systemu.
2. Z chwilą zawarcia Umowy, Zamawiający udziela Wykonawcy sublicencji do korzystania z Systemu, w tym jego kodów źródłowych, Dokumentacji zgodnie z postanowieniami ust. 3 - 4 wyłącznie w celu realizacji przedmiotu Umowy i na okres jej obowiązywania. Wykonawca nie jest upoważniony do udzielania dalszej sublicencji.
3. Uprawnienie do korzystania z Systemu obejmuje następujące pola eksploatacji:
  - a) instalacji Systemu oraz możliwości użytkowania przez nieograniczoną liczbę Użytkowników oraz na nieograniczonej liczbie stanowisk pracy, zgodnie z warunkami udzielonej licencji,
  - b) używania Systemu, przez co rozumie się w szczególności uruchamianie, wyświetlanie, uzyskiwanie dostępu, wprowadzanie danych, zapisywanie, zmienianie i usuwanie danych, przeglądanie danych, stosowanie, dokonywanie eksportu i importu danych z i do Systemu, drukowanie, publiczne odtwarzanie, wyświetlanie,
  - c) wprowadzania do pamięci komputera, użytkowania,



- d) dowolnego generowania raportów, dysponowania raportami i wydrukami generowanymi przez Systemu, zarówno w wersji elektronicznej, jak i papierowej,
- e) prawa do trwałego i czasowego zwielokrotniania Systemu w całości lub części jakimikolwiek środkami i w jakiejkolwiek formie,
- f) prawa do tłumaczenia, przystosowania, zmiany układu lub jakichkolwiek innych zmian w Systemie,
- g) udostępniania w ten sposób, aby każdy działający w imieniu lub z upoważnienia Zamawiającego mógł mieć do niego dostęp w miejscu i w czasie przez siebie wybranym, w szczególności elektroniczne udostępnianie na żądanie,
- h) prawa do wykorzystywania dla celów edukacyjnych i szkoleniowych,
- i) wykorzystania zapytań umożliwiających odczyt danych z bazy danych przy użyciu programów narzędziowych używanych przez Zamawiającego,
- j) prawa do modyfikacji Systemu przez Zamawiającego we własnym zakresie lub przez podmioty trzecie,
- k) prawa do wykorzystania interfejsów przez podmioty trzecie,
- l) prawa do zwielokrotnienia kodu źródłowego, tłumaczenia jego formy (dekompilacja) włączając w to prawo do trwałego lub czasowego zwielokrotniania w całości lub w części jakimikolwiek środkami i w jakiejkolwiek formie, a także opracowania (tłumaczenia, przystosowania lub jakichkolwiek innych zmian) bez ograniczania warunków dopuszczalności tych czynności, w szczególności, ale nie wyłącznie, w celu wykorzystania dla celów współdziałania z programami komputerowymi lub rozwijania, wytwarzania lub użyczenia, najmu, lub innych form korzystania o podobnej lub zbliżonej formie,
- m) dokonywania modyfikacji, dekompilacji, deasemblacji, reverse engineering oraz wszelkich ingerencji w kod źródłowy oraz kod wynikowy.

4. Uprawnienie do korzystania z Dokumentacji, obejmuje następujące pola eksploatacji:

- a) utrwalanie i zwielokrotnianie Dokumentacji jej części albo fragmentów, w dowolnej formie i na dowolnych nośnikach,
- b) powielanie dowolną techniką i w dowolnym formacie,
- c) rozpowszechnianie w całości lub w części w kraju i za granicą w dowolnym formacie,
- d) użyczenie, najem, dzierżawę lub wymianę nośników, na których utrwalono Dokumentację,
- e) sporządzanie wersji obcojęzycznych,
- f) wykorzystanie w innej dokumentacji Zamawiającego, w tym specyfikacji istotnych warunków zamówienia w postępowaniu o udzielenie zamówienia publicznego,
- g) wprowadzenie do pamięci komputera i do sieci multimedialnej w nieograniczonej liczbie nadań i wielkości nakładów,
- h) wykorzystanie na stronach intranetowych, ekstranetowych i internetowych,
- i) wykorzystanie w utworach multimedialnych,
- j) przesyłanie za pomocą sieci Internet i innych technik przekazu danych wykorzystujących sieci telekomunikacyjne, informatyczne i bezprzewodowe,
- k) wykorzystanie fragmentów do celów edukacyjnych i szkoleniowych, promocyjnych i reklamy.

5. Uprawnienie do korzystania z baz danych, obejmuje następujące pola:

- a) poznanie struktury bazy danych,
  - b) wykonywanie zapytań umożliwiających odczyt danych z bazy danych przy użyciu programów narzędziowych używanych przez Zamawiającego,
  - c) wykorzystanie struktury bazy danych Systemu w celu migracji tych danych do nowych struktur,
  - d) przeglądanie struktury bazy danych,
  - e) wykonywanie kopii bazy danych (dump),
  - f) migracji danych do struktur nowego Systemu w przypadku takiej konieczności,
  - g) udostępniania schematu bazy danych prezentującego widoki z bazy danych Systemu, wykorzystywanych m.in. do interfejsów wymiany danych,
  - h) dodawania, modyfikacji i poszerzania pozycji słownikowych,
  - i) dodawania nowych obiektów w tym także umożliwiających import danych na potrzeby innych aplikacji/systemów,
  - j) aktualizacji danych w bazie poprzez wprowadzanie, modyfikacje, kasowanie danych, dokonywanie importu i eksportu danych,
  - k) modyfikacji baz danych.
6. Wykonane i dostarczone w ramach Umowy, Aktualizacje Systemu, Usprawnienia Systemu, Wersje Systemu, Zmiany Systemu, bazy danych oraz uaktualniona Dokumentacja stanowią odrębne utwory w rozumieniu ustawy z dnia 4 lutego 1994 r. o prawie autorskim i prawach pokrewnych. Zapisy niniejszego paragrafu stosuje się odpowiednio do wszelkich wersji wskazanych w zdaniu poprzedzającym utworów dostarczonych Zamawiającemu przez Wykonawcę w ramach realizacji Umowy.
7. Wykonawca oświadcza, że wykonane i dostarczone, Aktualizacje Systemu, Usprawnienia Systemu, Wersje Systemu, Zmiany Systemu, bazy danych oraz uaktualniona Dokumentacja wolne będą od wad fizycznych i prawnych oraz, że służyć będą mu wyłączne prawa autorskie majątkowe do Aktualizacji Systemu, Usprawnienia Systemu, Wersje Systemu, Zmiany Systemu, baz danych i uaktualnionej Dokumentacji oraz, że prawa te nie będą w żaden sposób ograniczone i obciążone prawami osób trzecich. Nadto, Wykonawca oświadcza, że wykonanie i dostarczenie Aktualizacji Systemu, Usprawnień Systemu, Wersji Systemu i Zmian Systemu, baz danych i uaktualnionej Dokumentacji, a także rozporządzanie prawami do nich, nie naruszy żadnych praw własności przemysłowej i intelektualnej, w szczególności praw patentowych, praw autorskich i praw do znaków towarowych, a także tajemnicy przedsiębiorstwa. Wykonawca zobowiązuje się, że przed przekazaniem, Aktualizacji Systemu, Usprawnień Systemu, Wersji Systemu i Zmian Systemu, uaktualnionej Dokumentacji lub baz danych nie dokona żadnych rozporządzeń wyłącznymi prawami autorskimi majątkowymi do, Aktualizacji Systemu, Usprawnień Systemu, Wersji Systemu i Zmian Systemu, baz danych lub uaktualnionej Dokumentacji, nie udzieli żadnych licencji wyłącznych na korzystanie z tych praw, ani nie dokona ograniczeń w wykonywaniu autorskich praw osobistych do wymienionych utworów.
8. Wykonawca, z chwilą wydania (w przypadku Dokumentacji i kodów źródłowych) lub z chwilą instalacji (w pozostałych przypadkach), przenosi na Zamawiającego autorskie prawa majątkowe do nieograniczonego w czasie i nieograniczonego terytorialnie korzystania i rozporządzania:
- 1) w odniesieniu do uaktualnionej Dokumentacji na następujących polach eksploatacji:
    - a) utrwalanie i zwielokrotnianie Dokumentacji jej części albo fragmentów, w dowolnej formie i na dowolnych nośnikach,

- b) powielanie dowolną techniką i w dowolnym formacie,
  - c) rozpowszechnianie w całości lub w części w kraju i za granicą w dowolnym formacie,
  - d) użyczenie, najem, dzierżawę lub wymianę nośników, na których utrwalono Dokumentację,
  - e) sporządzanie wersji obcojęzycznych,
  - f) wykorzystanie w innej dokumentacji Zamawiającego, w tym specyfikacji istotnych warunków zamówienia w postępowaniu o udzielenie zamówienia publicznego,
  - g) wprowadzenie do pamięci komputera i do sieci multimedialnej w nieograniczonej liczbie nadań i wielkości nakładów,
  - h) wykorzystanie na stronach intranetowych, ektranetowych i internetowych,
  - i) wykorzystanie w utworach multimedialnych,
  - j) przesyłanie za pomocą sieci Internet i innych technik przekazu danych wykorzystujących sieci telekomunikacyjne, informatyczne i bezprzewodowe,
  - k) wykorzystanie fragmentów do celów edukacyjnych i szkoleniowych, promocyjnych i reklamy,
- 2) w odniesieniu do Aktualizacji Systemu, Usprawnień Systemu, Wersje Systemu, Zmiany Systemu oraz kodów źródłowych na następujących polach eksploatacji:
- a) instalacji Systemu oraz możliwości użytkowania przez nieograniczoną liczbę Użytkowników oraz na nieograniczonej liczbie stanowisk pracy, zgodnie z warunkami udzielonej licencji,
  - b) używania Systemu, przez co rozumie się w szczególności uruchamianie, wyświetlanie, uzyskiwanie dostępu, wprowadzanie danych, zapisywanie, zmienianie i usuwanie danych, przeglądanie danych, stosowanie, dokonywanie eksportu i importu danych z i do Systemu, drukowanie, publiczne odtwarzanie, wyświetlanie,
  - c) wprowadzania do pamięci komputera, użytkowania,
  - d) dowolnego generowania raportów, dysponowania raportami i wydrukami generowanymi przez Systemu, zarówno w wersji elektronicznej, jak i papierowej,
  - e) prawa do trwałego i czasowego zwielokrotniania Systemu w całości lub części jakimikolwiek środkami i w jakiejkolwiek formie,
  - f) prawa do tłumaczenia, przystosowania, zmiany układu lub jakichkolwiek innych zmian w Systemie,
  - g) udostępniania w ten sposób, aby każdy działający w imieniu lub z upoważnienia Zamawiającego mógł mieć do niego dostęp w miejscu i w czasie przez siebie wybranym, w szczególności elektroniczne udostępnianie na żądanie,
  - h) prawa do wykorzystywania dla celów edukacyjnych i szkoleniowych,
  - i) wykorzystania zapytań umożliwiających odczyt danych z bazy danych przy użyciu programów narzędziowych używanych przez Zamawiającego,
  - j) prawa do modyfikacji Systemu przez Zamawiającego we własnym zakresie lub przez podmioty trzecie,
  - k) prawa do wykorzystania interfejsów przez podmioty trzecie,
  - l) prawa do zwielokrotnienia kodu źródłowego, tłumaczenia jego formy (dekompilacja) włączając w to prawo do trwałego lub czasowego zwielokrotniania w całości lub w części jakimikolwiek środkami i w jakiejkolwiek formie, a także opracowania (tłumaczenia, przystosowania lub jakichkolwiek innych zmian) bez ograniczania warunków dopuszczalności tych czynności, w

szczegółności, ale nie wyłącznie, w celu wykorzystania dla celów współdziałania z programami komputerowymi lub rozwijania, wytwarzania lub użyczania, najmu, lub innych form korzystania o podobnej lub zbliżonej formie,

m) dokonywania modyfikacji, dekompilacji, deasemblacji, reverse engineering oraz wszelkich ingerencji w kod źródłowy oraz kod wynikowy.

9. Wykonawca zobowiązuje się, że nie będzie wykonywał przysługujących mu praw autorskich osobistych przysługujących twórcy do Aktualizacji Systemu, Usprawnień Systemu, Wersje Systemu, Zmiany Systemu, baz danych i uaktualnionej Dokumentacji lub zobowiązuje się do uzyskania zgody twórców, Aktualizacji Systemu, Usprawnień Systemu, Wersji Systemu i Zmian Systemu, baz danych i uaktualnionej Dokumentacji, że nie będą wykonywali przysługujących im praw autorskich osobistych przysługujących twórcy do, Aktualizacji Systemu, Usprawnień Systemu, Wersji Systemu i Zmian Systemu, baz danych i uaktualnionej Dokumentacji w sposób ograniczający Zamawiającego w wykonywaniu praw do wskazanych utworów. W szczególności Wykonawca upoważnia Zamawiającego lub zobowiązuje się do uzyskania takiego upoważnienia od twórców, Aktualizacji Systemu, Usprawnień Systemu, Wersji Systemu i Zmian Systemu, baz danych i uaktualnionej Dokumentacji do:
  - 1) decydowania o publikacji, Aktualizacji Systemu, Usprawnień Systemu, Wersji Systemu, Zmian Systemu i uaktualnionej Dokumentacji,
  - 2) decydowania o zachowaniu ich integralności (prawo do dokonywania zmian w całości lub części, Aktualizacji Systemu, Usprawnień Systemu, Wersji Systemu i Zmian Systemu, baz danych i uaktualnionej Dokumentacji),
  - 3) decydowania o sposobie oznaczenia lub pomijania oznaczania autorstwa wymienionych powyżej utworów.
10. Wykonawca wyraża zgodę na sporządzanie przez Zamawiającego opracowań Aktualizacji Systemu, Usprawnień Systemu, Wersji Systemu, Zmian Systemu i uaktualnionej Dokumentacji, a także wyraża zgodę na rozporządzanie i korzystanie przez Zamawiającego z opracowań, Aktualizacji Systemu, Usprawnień Systemu, Wersji Systemu, Zmian Systemu i uaktualnionej Dokumentacji (zezwolenie na wykonywanie praw zależnych) oraz przenosi na Zamawiającego prawo do udzielania zgody na rozporządzanie i korzystania z opracowań, Aktualizacji Systemu, Usprawnień Systemu, Wersji Systemu, Zmian Systemu i uaktualnionej Dokumentacji przez inne podmioty, na polach eksploatacji wymienionych w ust. 8.
11. W przypadku, gdy Wykonawca w trakcie realizacji przedmiotu Umowy stworzy bazy danych, Wykonawca przenosi na Zamawiającego prawa, o których mowa w ustawie z dnia 27 lipca 2011 r. o ochronie baz danych (t.j. Dz.U. z 2024 r., poz. 1769), w tym prawo do pobierania danych i wtórnego ich wykorzystania w całości lub istotnej części, co do ilości i jakości.
12. Jeśli stworzona przez Wykonawcę baza danych będzie utworem, w rozumieniu ustawy z dnia 4 lutego 1994 r. o prawie autorskim i prawach pokrewnych, niezależnie od praw, o których mowa w ust. 8, Wykonawca, przenosi na Zamawiającego autorskie prawa majątkowe do tych baz danych na zasadach i warunkach wskazanych w ust. 5.
13. Wykonawca zobowiązuje się, że nie będzie wykonywał przysługujących mu praw autorskich osobistych przysługujących twórcy do bazy danych lub zobowiązuje się do uzyskania zgody twórców bazy danych, że nie będą wykonywali przysługujących im praw autorskich osobistych przysługujących twórcy do bazy

danych w sposób ograniczający Zamawiającego w wykonywaniu praw do wskazanych utworów. W szczególności Wykonawca upoważnia Zamawiającego, lub zobowiązuje się do uzyskania takiego upoważnienia od twórców bazy danych, do decydowania o publikacji bazy danych, decydowania o zachowaniu ich integralności (prawo do dokonywania zmian w całości lub części bazy danych), decydowania o sposobie oznaczenia lub pomijania oznaczania autorstwa wymienionych utworów.

14. Wykonawca wyraża zgodę na sporządzanie przez Zamawiającego opracowań bazy danych, a także wyraża zgodę na rozporządzanie i korzystanie przez Zamawiającego z opracowań bazy danych (zezwoleń na wykonywanie praw zależnych) oraz przenosi na Zamawiającego prawo do udzielania zgody na rozporządzanie i korzystanie z opracowań bazy danych przez inne podmioty, na polach eksploatacji wymienionych w ust. 5.
15. Skutek w postaci przeniesienia praw autorskich majątkowych do Aktualizacji Systemu, Usprawnień Systemu, Wersji Systemu i Zmian Systemu baz danych, uprawnienia do wykonywania praw osobistych i zależnych, oraz wykonywania praw, o których mowa w ustawie z dnia 27 lipca 2011 r. o ochronie baz danych nastąpi z chwilą ich instalacji w SI UMK, natomiast w stosunku do uaktualnionej Dokumentacji z chwilą jej wydania.
16. Wykonawca oświadcza, że gdyby okazało się, że osoba trzecia zgłasza roszczenia do, Aktualizacji Systemu, Usprawnień Systemu, Wersji Systemu, Zmian Systemu, uaktualnionej Dokumentacji lub baz danych, i po zawiadomieniu przez Zamawiającego niezwłocznie przystąpi do wyjaśnienia sprawy oraz wystąpi przeciwko takim roszczeniom na własny koszt i ryzyko, a nadto zaspokoi wszelkie uzasadnione roszczenia, a w razie ich zasądzenia od Zamawiającego regresowo zwróci odpowiednio Zamawiającemu całość pokrytych przez Zamawiającego roszczeń oraz wszelkie związane z tym wydatki i opłaty, włączając w to koszty procesu i obsługi prawnej.
17. Jeżeli, Aktualizacja Systemu, Usprawnienia Systemu, Wersje Systemu, Zmiany Systemu, uaktualniona Dokumentacja lub bazy danych będą miały wady prawne lub zdarzenia, o których mowa w ust. 19 uniemożliwią korzystanie ze wskazanych utworów Wykonawca obowiązany jest do dostarczenia w wyznaczonym terminie utworów wolnych od wad, spełniających wymagania określone w Umowie oraz naprawienia szkód powstałych z tego tytułu po stronie Zamawiającego.
18. Uprawnienia, o których mowa w ust. 16 i 17 nie wyłączają możliwości skorzystania przez Zamawiającego z uprawnień wynikających z rękojmi za wady prawne, przysługującej na podstawie ustawy.
19. Roszczenia, o których mowa w art. 55 ust. 1 ustawy o Prawie autorskim wygasają po upływie roku od dnia zakończenia realizacji Umowy a w przypadku odstąpienia od Umowy lub jej wypowiedzenia – od chwili ustania obowiązywania Umowy.
20. Zamawiający nabywa własność nośników, na których utrwalono Aktualizacje Systemu, Usprawnień Systemu, Wersji Systemu, Zmian Systemu, uaktualnioną Dokumentację lub bazy danych, które zostaną dostarczone w ramach Umowy.
21. Zamawiający nabywa przewidziane w niniejszym paragrafie uprawnienia do modyfikacji jej przedmiotu z chwilą ich dostarczenia. Zamawiający będzie mógł zlecić świadczenie usług w zakresie określonym w § 4 oraz wszelkie modyfikacje Systemu innemu podmiotowi niż Wykonawca. Wykonawca oświadcza, że nie będzie występował do Zamawiającego z żadnymi roszczeniami, w związku z dokonanymi modyfikacjami, czy świadczonymi ww. usługami...

22. Z chwilą dostarczenia Usprawnień Systemu, Aktualizacji Systemu, Wersji Systemu i Zmian Systemu staną się one częścią Systemu i zostaną objęte warunkami licencyjnymi dla Systemu, z uwzględnieniem postanowień Umowy.
23. Z chwilą dostarczenia zaktualizowanej Dokumentacji staje się ona częścią Dokumentacji i zostanie objęta warunkami licencyjnymi, z uwzględnieniem postanowień Umowy.
24. Zapisy niniejszego paragrafu znajdują zastosowanie do każdej wersji Usprawnienia Systemu, Aktualizacji Systemu, Wersji Systemu, Zmiany Systemu i uaktualnionej Dokumentacji (jej całości lub części) zainstalowanej lub wydanej na podstawie Umowy.

## **§ 11**

### **Powierzenie przetwarzania danych osobowych**

1. W ramach Umowy Zamawiający jako administrator, zgodnie z art. 28 rozporządzenia Parlamentu Europejskiego i Rady (UE) 2016/679 z dnia 27 kwietnia 2016 r. w sprawie ochrony osób fizycznych w związku z przetwarzaniem danych osobowych i w sprawie swobodnego przepływu takich danych oraz uchylenia dyrektywy 95/46/WE (ogólne rozporządzenie o ochronie danych) (Dz. Urz. UE L 119 z 04.05.2016, str. 1, z późn. zm.), zwanego dalej „RODO”, powierza Wykonawcy przetwarzanie danych osobowych, a Wykonawca zobowiązuje się przetwarzać je z polecenia Zamawiającego, zgodnie z zakresem i celem, a także w sposób określony poniżej. Niniejsze postanowienia stanowią udokumentowane polecenie administratora w rozumieniu art. 28 ust. 3 lit. a RODO. Powierzenie następuje na okres trwania Umowy, z zastrzeżeniem postanowień ust. 19.
2. Zamawiający powierza dane osobowe objęte rejestrem czynności przetwarzania pn. wskazanymi w Załączniku nr 8 do Umowy. Kategorie powierzonych danych osobowych, rodzaj danych i kategorie osób: zgodnie z Załącznikiem nr 8 do Umowy. Dane osobowe będą przetwarzane w formie elektronicznej i papierowej.
3. Celem przetwarzania powierzonych danych osobowych jest realizacja przedmiotu Umowy. W ramach przetwarzania Wykonawca jest uprawniony do wykonywania następujących kategorii przetwarzania: gromadzenie, utrwalanie, organizowanie, porządkowanie, przechowywanie, adaptowanie, pobieranie, przeglądanie, dopasowywanie, usuwanie, niszczenie. Charakter przetwarzania: stały.
4. Do przetwarzania powierzonych danych osobowych mogą być dopuszczeni wyłącznie przedstawiciele Wykonawcy posiadający stosowne upoważnienie do przetwarzania danych osobowych. Wykonawca zapewnia, by osoby upoważnione do przetwarzania danych osobowych zobowiązały się do zachowania tajemnicy lub by podlegały odpowiedniemu ustawowemu obowiązkowi zachowania tajemnicy, zgodnie z art. 28 ust. 3 lit. b RODO.
5. Wykonawca nie jest upoważniony do dalszego powierzania przetwarzania danych osobowych bez uprzedniej pisemnej zgody Zamawiającego.
6. Wykonawca oświadcza, że powierzone dane osobowe nie będą przekazywane do państwa trzeciego lub organizacji międzynarodowej.
7. Wykonawca zobowiązuje się do prowadzenia rejestru kategorii czynności przetwarzania powierzonych

danych osobowych, zgodnie z art. 30 ust. 2 i 3, z zastrzeżeniem art. 30 ust. 5 RODO.

8. Wykonawca oświadcza, że podjął środki zabezpieczające na mocy art. 32 RODO, zgodnie z art. 28 ust. 3 lit. c RODO i wdrożył w celu zapewnienia odpowiedniego stopnia bezpieczeństwa powierzonych danych środki techniczne i organizacyjne opisane w załączniku nr 8.
9. Biorąc pod uwagę charakter przetwarzania, Wykonawca w miarę możliwości pomaga Zamawiającemu, poprzez odpowiednie środki techniczne i organizacyjne, wywiązać się z obowiązku odpowiadania na żądania osoby, której dane dotyczą, a której dane zostały powierzone do przetwarzania na mocy Umowy, w zakresie wykonywania jej praw określonych w rozdziale III RODO, zgodnie z art. 28 ust. 3 lit. e RODO; Wykonawca pomaga także Zamawiającemu wywiązać się z obowiązków określonych w art. 32–36 RODO, uwzględniając dostępne mu informacje oraz charakter przetwarzania.
10. W przypadku stwierdzenia jakiegokolwiek sytuacji stanowiącej w ocenie Wykonawcy naruszenie bezpieczeństwa danych osobowych powierzonych do przetwarzania Wykonawca zobowiązuje się niezwłocznie, nie później jednak niż w terminie 36 godzin:
  - 1) poinformować o tym Zamawiającego, podając wszelkie niezbędne informacje dotyczące takiego naruszenia;
  - 2) w miarę istniejących możliwości technicznych ustalić przyczynę i miejsce naruszenia;
  - 3) podjąć wszelkie dostępne i zasadne czynności mające na celu usunięcie naruszenia i zabezpieczenie danych osobowych w sposób należyty przed dalszymi naruszeniami;
  - 4) zebrać dostępne dane i dokumenty, które mogą pomóc w ustaleniu okoliczności naruszenia i przeciwdziałaniu podobnym naruszeniom w przyszłości i w tym celu współpracować z Zamawiającym na każdym etapie wyjaśniania sprawy.
11. Zamawiający zastrzega sobie prawo do sprawdzenia realizacji przedmiotu Umowy w zakresie przetwarzania powierzonych danych osobowych w formie audytu przeprowadzonego przez upoważnionego audytora, działającego na zlecenie Zamawiającego. Koszty takiego audytu ponosi Zamawiający. Wykonawca bezpłatnie udostępnia Zamawiającemu wszelkie informacje niezbędne do wykazania spełnienia obowiązków określonych w niniejszym paragrafie oraz umożliwia audytorowi przeprowadzenie audytu.
12. Strony ustalają, że podczas realizacji Umowy w zakresie przetwarzania danych osobowych będą ze sobą ściśle współpracować za pośrednictwem wyznaczonych przedstawicieli, informując się wzajemnie o wszystkich okolicznościach mających lub mogących mieć wpływ na wykonanie Umowy, a także o wszelkich kontrolach i korespondencji z Urzędu Ochrony Danych Osobowych, mających związek lub mogących mieć wpływ na przetwarzanie danych osobowych powierzonych do przetwarzania na mocy Umowy. Odpowiedzi na wystąpienia każdej ze Stron nie mogą przekraczać 48 godzin w ciągu dni roboczych.
13. Zamawiający upoważnia do kontaktów w przedmiocie Umowy w zakresie przetwarzania danych osobowych ..... – Inspektora Ochrony Danych Urzędu Miasta Krakowa, tel. ...., e-mail: ..... lub osobę zastępującą.
14. Wykonawca upoważnia do kontaktów w przedmiocie Umowy w zakresie przetwarzania danych osobowych .....
15. W przypadku zmiany danych kontaktowych, o których mowa powyżej, Strona, u której zmiana nastąpiła, jest obowiązana do niezwłocznego poinformowania drugiej Strony o tym fakcie oraz wskazania nowych

danych kontaktowych. Zmiany takiej nie uważa się za konieczną do sporządzenia aneksu do Umowy.

16. W przypadku ujawnienia u Wykonawcy jakichkolwiek uchybień w przetwarzaniu powierzonych danych osobowych, Wykonawca zobowiązuje się do ich usunięcia w wyznaczonym przez Zamawiającego terminie i na własny koszt.
17. Jeżeli Wykonawca naruszy przepisy RODO i postanowienia Umowy w zakresie celów i sposobów przetwarzania, uznaje się go za administratora w odniesieniu do tego przetwarzania.
18. Zamawiający ma prawo rozwiązać Umowę ze skutkiem natychmiastowym, gdy Wykonawca:
  - 1) wykorzystał dane osobowe w sposób niezgodny z Umową;
  - 2) powierzył dane osobowe osobie trzeciej bez zgody Zamawiającego;
  - 3) nie zaprzestał niewłaściwego przetwarzania danych osobowych pomimo uprzedniego wezwania przez Zamawiającego;
  - 4) zawiadomił o swojej niezdolności do wypełnienia postanowień dotyczących przetwarzania powierzonych danych osobowych.
19. Wygaśnięcie Umowy, niezależnie od przyczyny, powoduje dla Wykonawcy obowiązek niezwłocznego, ale nie później niż w terminie 7 dni od dnia wygaśnięcia Umowy, usunięcia wszystkich danych osobowych, których przetwarzanie zostało mu powierzone, z wszystkich form zapisu tych danych i wszystkich istniejących kopii tych danych, oraz obowiązek podjęcia stosownych działań w celu wyeliminowania możliwości dalszego przetwarzania danych powierzonych na podstawie Umowy. Powierzenie przetwarzania danych w zakresie objętym Umową trwa do upływu wyżej wskazanego terminu. Postanowienia niniejszego ustępu nie mają zastosowania w przypadku gdy prawo Unii lub prawo polskie nakazują przechowywanie danych osobowych.
20. Wykonawca nie później niż 14 dni od dnia wygaśnięcia Umowy złoży Zamawiającemu drogą elektroniczną na adres email ..... oświadczenie o wypełnieniu postanowień ustępu poprzedzającego.
21. Ust. 19 zd. 1 i 2 oraz ust. 20 nie stosuje się w przypadku, gdy do upływu terminu wskazanego w ust. 19 zd. 1 dane osobowe objęte niniejszym paragrafem zostaną powierzone do przetwarzania Wykonawcy na podstawie innej umowy zawartej między Stronami, z zastrzeżeniem zmian mogących wynikać ze zmiany zakresu lub celu powierzenia tych danych.
22. Wykonawca zobowiązuje się wykonać postanowienia niniejszego paragrafu z należytą starannością

## **§ 12**

### **Postanowienia końcowe**

1. Poza przypadkami wyraźnie przewidzianymi w Umowie, zmiany Umowy, a także oświadczenia o wypowiedzeniu lub odstąpieniu od Umowy, wymagają zachowania *formy pisemnej pod rygorem nieważności / formy elektronicznej z użyciem kwalifikowanego podpisu elektronicznego*, z zastrzeżeniem art. 455 ustawy Prawo zamówień publicznych. Zmiany, o których mowa w ust. 2 pkt 4 są dopuszczalne w formie dokumentowej.
2. Zmiany Umowy mogą wynikać w szczególności z następujących okoliczności:
  - 1) ze zmian powszechnie obowiązujących przepisów prawa w tym w szczególności:
    - a) gdy w trakcie obowiązywania Umowy ulegnie zmianie stawka podatku od towarów i usług oraz podatku akcyzowego (na przedmiot Umowy); w takim przypadku zmianie ulegnie wysokość



wynagrodzenia brutto Wykonawcy w ten sposób, iż zostanie ono powiększone lub zmniejszone o kwotę stanowiącą różnicę pomiędzy kwotą podatku według stawki obowiązującej w dniu zawarcia Umowy i kwotą podatku obliczoną według nowej stawki obowiązującej po wprowadzeniu zmiany w obowiązujących w tym zakresie przepisach prawa. Przedmiotowe postanowienie ma zastosowanie do tej części wynagrodzenia brutto Wykonawcy, do którego będzie miała zastosowanie zmieniona stawka podatku. W przypadku podatku od towarów i usług podstawą wyliczenia kwoty podatku będzie kwota ceny netto Wykonawcy, która nie ulegnie zmianie na skutek zmiany stawki tego podatku,

- b) zmiany wysokości minimalnego wynagrodzenia za pracę albo wysokości minimalnej stawki godzinowej, ustalonych na podstawie przepisów ustawy z dnia 10 października 2002 r. o minimalnym wynagrodzeniu za pracę (jeżeli zmiany te będą miały wpływ na koszty wykonania zamówienia przez Wykonawcę),
  - c) zmiany zasad podlegania ubezpieczeniom społecznym lub ubezpieczeniu zdrowotnemu lub wysokości stawki składki na ubezpieczenia społeczne lub zdrowotne (jeżeli zmiany te będą miały wpływ na koszty wykonania zamówienia przez Wykonawcę),
  - d) zmiany zasad gromadzenia i wysokości wpłat do pracowniczych planów kapitałowych, o których mowa w ustawie z dnia 4 października 2018 r. o pracowniczych planach kapitałowych (jeżeli zmiany te będą miały wpływ na koszty wykonania zamówienia przez Wykonawcę),
- 2) ze zmian cen materiałów lub kosztów związanych z realizacją zamówienia, stosownie do art. 439 ustawy Prawo zamówień publicznych.
  - 3) zmiany podmiotów, o których mowa w § 8 ust. 1 - 6,
  - 4) zmiany adresów korespondencyjnych, adresów e-mail lub danych osób odpowiedzialnych za realizację Umowy.
  - 5) potrzeby zmiany terminów realizacji Umowy (w tym potrzeby zmiany terminu rozliczenia Umowy) z przyczyn niezależnych od Stron, jak również z przyczyn których Strony, działając z należytą starannością nie były w stanie przewidzieć. Przedłużenie terminu może nastąpić o czas niezbędny do wykonania właściwego zakresu przedmiotu Umowy, jednak nie dłużej niż o okres trwania przeszkody uniemożliwiającej wykonywanie przedmiotu Umowy. Zmiana terminu Umowy może być związana ze zmianą innych relewantnych zapisów Umowy. Strony zobowiązują się do wzajemnego powiadamiania o zaistnieniu powyższych okoliczności. Powiadomienia, o którym mowa w zdaniu poprzednim, należy dokonać co najmniej w formie dokumentowej, niezwłocznie po zaistnieniu ww. okoliczności. Do powiadomienia należy dołączyć dowody zaistnienia tych okoliczności.
- 3. Zmiany Umowy, o których mowa w ust. 2 pkt 3, 4 i 5 nie mogą prowadzić do zwiększenia wysokości wynagrodzenia brutto określonego w § 6 ust. 1. Zmiany Umowy, o których mowa w ust. 2 pkt 1 lit. a-d i pkt 2 mogą prowadzić do zwiększenia wysokości wynagrodzenia brutto określonego w § 6 ust. 1.
  - 4. W przypadku zmian Umowy, o których mowa w ust. 2 pkt 1 b-d, Zamawiający dopuszcza możliwość waloryzacji wynagrodzenia określonego w § 6 ust. 1 wyłącznie:
    - 1) na pisemny wniosek Wykonawcy,
    - 2) w zakresie niezrealizowanej części zamówienia,
    - 3) w oparciu o wykazaną, odpowiednimi dokumentami i dowodami, wartość wzrostu kosztów

wykonania zamówienia (kosztów pracy personelu), i tylko w zakresie w jakim wykazany zostanie jej wpływ na wartość wynagrodzenia umownego, o którym mowa w § 6 ust. 1,

- 4) najwcześniej od dnia wejścia w życie zmienionych przepisów, o ile wniosek wraz z dowodami zostanie złożony Zamawiającemu w terminie do 30 dni przed dniem wejścia w życie przepisów stanowiących podstawę zmiany. Nie dochowanie tego warunku spowoduje zmianę wynagrodzenia w terminie 30 dni od dnia złożenia wniosku wraz z dowodami.
5. W przypadku zmian określonych w ust. 2 pkt 2, Strony dopuszczają możliwość waloryzacji wynagrodzenia brutto (poprzez jego wzrost lub obniżenie) określonego w § 6 ust. 1- nie wcześniej jednak niż po upływie minimum 12 miesięcy realizacji Umowy - i wyłącznie:
  - 1) w przypadku zmiany poziomu cen materiałów lub kosztów związanych z realizacją zamówienia wynoszącej co najmniej 10% w stosunku do poziomu cen z dnia zawarcia Umowy, a w przypadku kolejnych waloryzacji w stosunku do poziomu cen z dnia zawarcia aneksu dot. poprzedniej waloryzacji,
  - 2) na pisemny wniosek Wykonawcy lub Zamawiającego, stosownie do art. 439 ust. 4 ustawy Prawo zamówień publicznych,
  - 3) w zakresie niezrealizowanej części zamówienia,
  - 4) w oparciu o wykazaną, odpowiednimi dokumentami i dowodami, wartość zmiany cen materiałów lub kosztów związanych z realizacją zamówienia potwierdzoną wskaźnikami cen producentów usług związanych z obsługą działalności gospodarczej dla działalności związanej z oprogramowaniem i doradztwem w zakresie informatyki oraz działalności powiązanej, ogłaszanych w komunikacie Prezesa Głównego Urzędu Statystycznego, i tylko w zakresie w jakim we wniosku wykazany zostanie ich wpływ na wartość wynagrodzenia umownego, o którym mowa w § 6 ust. 1,
  - 5) najwcześniej po 21 dniach od złożenia wniosku, i nie wcześniej niż od płatności wynagrodzenia za następny Okres rozliczeniowy dot. płatności wynagrodzenia, o którym mowa w § 6 ust. 3,
  - 6) maksymalnie o 15% w stosunku do pierwotnego poziomu wynagrodzenia określonego w § 6 ust. 1, łącznie w całym okresie obowiązywania Umowy,
  - 7) z jednoczesną zmianą wynagrodzenia przysługującego podwykonawcy, z którym Wykonawca zawarł umowę, w zakresie odpowiadającym zmianom cen materiałów lub kosztów dotyczących zobowiązania podwykonawcy, jeżeli łącznie spełnione są następujące warunki:
    - a) przedmiotem umowy podwykonawczej są roboty budowlane, dostawy lub usługi,
    - b) okres obowiązywania umowy podwykonawczej przekracza 6 miesięcy
  - 8) Strona, w terminie 30 dni od dnia złożenia wniosku, dokona jego oceny i podejmie decyzję o ewentualnej zmianie wysokości wynagrodzenia lub odmówi wprowadzania zmiany, przedstawiając swoje stanowisko (w termin ten nie wlicza się okresu pozyskania od drugiej Strony dodatkowych wyjaśnień lub dokumentów).
6. Przeniesienie na osobę trzecią wierzytelności Wykonawcy wynikających z Umowy wymaga zgody Prezydenta Miasta Krakowa wyrażonej na piśmie pod rygorem nieważności, z zastrzeżeniem zachowania zarzutów przeciwko zbywcy wierzytelności
7. W razie zaistnienia istotnej zmiany okoliczności, powodującej że wykonanie Umowy nie leży w interesie publicznym, dalsze wykonywanie Umowy może zagrozić podstawowemu interesowi bezpieczeństwa

państwa lub bezpieczeństwu publicznemu czego nie można było przewidzieć w chwili zawarcia Umowy, Zamawiający może odstąpić od Umowy w terminie 30 dni od powzięcia wiadomości o tych okolicznościach. W takim przypadku Wykonawca może żądać jedynie wynagrodzenia należnego mu z tytułu faktycznego wykonania części Umowy.

8. W sprawach nieuregulowanych Umową, a także w sprawach zobowiązań wynikających z Umowy, wyłączone zastosowanie mają powszechnie obowiązujące przepisy prawa polskiego.
9. Powiadomienia i oświadczenia, które dla swej skuteczności wymagają formy pisemnej, przekazywane będą na adresy Stron wskazane w komparycji Umowy lub na inne adresy wskazane w piśmie lub wiadomości e-mail skierowanej do drugiej Strony.
10. Strony będą dążyć do polubownego rozstrzygnięcia wszelkich sporów, jakie mogą wyniknąć w związku z interpretacją lub wykonywaniem Umowy (postanowienie to nie stanowi zapisu na sąd polubowny).
11. Wyłącznie jurysdykcję w sprawach rozstrzygania sporów i spraw związanych z Umową sprawują sądy polskie. Strony zrzekają się prawa do kwestionowania właściwości tych sądów. W ramach jurysdykcji, o której mowa w zdaniu pierwszym, jeżeli działanie podjęte w myśl ust. 10 nie przyniosą rezultatu zadowalającego obie Strony, Strony poddają się rozstrzygnięciom sądu powszechnego właściwego miejscowo dla siedziby Zamawiającego.
12. W sprawach nieuregulowanych Umową zastosowanie mają powszechnie obowiązujące przepisy prawa polskiego, a wyłączną jurysdykcję w sprawach rozstrzygania wszystkich sporów wynikających ze stosunku objętego Umową sprawują sądy polskie.
13. W przypadku, gdy którekolwiek z postanowień Umowy, z mocy prawa lub prawomocnego orzeczenia jakiegokolwiek organu lub sądu, zostaną uznane za nieważne lub bezskuteczne, pozostałe postanowienia Umowy zachowują ważność i skuteczność.
14. Załączniki wymienione w Umowie stanowią jej integralną część.
15. Za datę zawarcia Umowy Strony uznają dzień złożenia *kwalikowanego podpisu elektronicznego przez ostatnią spośród osób reprezentujących Strony / podpisu przez ostatnią spośród osób reprezentujących Strony*.
16. Umowę z ....., której przedmiotem jest ....., sporządzono w *formie pisemnej pod rygorem nieważności, w dwóch jednobrzmiących egzemplarzach, jeden dla Zamawiającego, jeden dla Wykonawcy i podpisano z użyciem własnoręcznych podpisów / w formie elektronicznej i podpisano przy użyciu kwalifikowanych podpisów elektronicznych*.

#### **ZAŁĄCZNIKI:**

- 1) Załącznik nr 1 – Procedura zgłaszania i usuwania Błędów, udzielania konsultacji, obsługa Zmian i Wersji Systemu,
- 2) Załącznik nr 2 – Procedura instalacji,
- 3) Załącznik nr 3 – Aktualizacja Systemu,
- 4) Załącznik nr 4 - Wymagania dotyczące wykonania testu bezpieczeństwa,
- 5) Załącznik nr 5 – Usługa dostarczania Zmiany Systemu,
- 6) Załącznik nr 6 – Wzór protokołu odbioru Zmiany Systemu,
- 7) Załącznik nr 7 – Architektura Systemu,

- 8) Załącznik nr 8 - Minimalne środki techniczne i organizacyjne zabezpieczające powierzone do przetwarzania dane osobowe i zakres danych osobowych powierzonych do przetwarzania.

**ZAMAWIAJĄCY**

**WYKONAWCA**

<i>Imię Nazwisko</i> <i>Funkcja podpisującego</i>	<i>Imię Nazwisko</i> <i>Funkcja podpisującego</i>
<i>Imię Nazwisko</i> <i>Funkcja podpisującego</i>	<i>Imię Nazwisko</i> <i>Funkcja podpisującego</i>

*Dokument podpisano z użyciem podpisów elektronicznych.*

**Procedura zgłaszania i usuwania Błędów, udzielania konsultacji, obsługa Zmian i Wersji Systemu**

1. Osobą odpowiedzialną za kontakt z Wykonawcą ze strony Zamawiającego jest Administrator Techniczny (AT) lub osoba zastępująca.
2. Zgłoszenia do Wykonawcy będą kierowane na adres e-mail: ... przy pomocy systemu obsługi zgłoszeń funkcjonującego u Zamawiającego.
3. Zgłoszenia będą dokonywane w Dni robocze w Godzinach roboczych. Zgłoszenia przesłane do Wykonawcy po godzinie 15:30 danego Dnia roboczego będą traktowane jako zgłoszenia przesłane następnego Dnia roboczego o godzinie 7:30, a w przypadku zgłoszeń wysłanych Wykonawcy w innym dniu niż Dni robocze, traktowane będą jako wysłane o godzinie 7:30 w Dniu roboczym przypadającym bezpośrednio po dniach wolnych (tj. innych niż Dni robocze). Czas usunięcia Błędów/udzielenia odpowiedzi w ramach konsultacji elektronicznych liczony jest od momentu wysłania Wykonawcy zgłoszenia przez Zamawiającego w sposób opisany w ust. 2.
4. Usługa konsultacji polega na udzielaniu porad i wyjaśnień związanych z realizacją przedmiotu Umowy w formie elektronicznej (za pomocą e-mail) bądź telefonicznej. Usługa ta świadczona jest w Dni robocze w Godzinach roboczych. Do korzystania z tej usługi (komunikowania się z Wykonawcą) uprawniony jest wyłącznie AT. Wykaz numerów telefonów i adresów e-mail, pod którymi będzie świadczona ww. usługa zostanie przesłany drogą elektroniczną (wiadomość e-mail) przez Wykonawcę w terminie do 10 Dni roboczych od dnia zawarcia Umowy lub na 3 Dni robocze przed ich ewentualną zmianą.
5. Wykonawca przystąpi niezwłocznie do usunięcia Błędów. Ich usunięcie będzie trwać nie dłużej niż:
  - a) usunięcie Błędów krytycznych – do 1 Dnia roboczego od momentu zgłoszenia,
  - b) usunięcie Błędów niekrytycznych – do ... Dni roboczych od momentu zgłoszenia.
  - c) Udzielenie odpowiedzi w ramach konsultacji elektronicznych do .... Dni roboczych od momentu zgłoszenia).
6. Decyzja o zakwalifikowaniu danego zgłoszenia jako Błąd krytyczny/Błąd niekrytyczny /konsultacja elektroniczna należy do Zamawiającego. W przypadku, gdy Wykonawca kwestionuje kwalifikację zgłoszenia dokonaną przez Zamawiającego wówczas czas na zakwestionowanie wynosi:
  - a) dla Błędu krytycznego do 2 godzin roboczych od przesłania zgłoszenia,
  - b) dla Błędu niekrytycznego do 4 godzin roboczych od przesłania zgłoszenia.

W tym czasie Wykonawca opisuje w odpowiedzi na zgłoszenie podstawę rozbieżności w kwalifikacji zgłoszenia przedstawionej przez Zamawiającego i uzasadnienie, że dane zgłoszenie podlega innej kwalifikacji. W tym wypadku konieczne jest również wskazanie prawidłowej, w ocenie Wykonawcy, kwalifikacji zgłoszenia lub wskazanie, że jest to zmiana w Systemie nie objęta zapisami Umowy. Po uzyskaniu powyższych informacji, Zamawiający może zmienić decyzję o kwalifikacji zgłoszenia. O swojej ostatecznej decyzji poinformuje Wykonawcę w terminie 2 godzin roboczych dla Błędu krytycznego i 4 godzin roboczych dla Błędu niekrytycznego od uzyskania wyjaśnień. W przypadku, gdy Wykonawca nie prześle informacji, o której mowa powyżej w czasie przeznaczonym dla danej kategorii zgłoszenia,

Zamawiający i Wykonawca przyjmują, że kwalifikacja zgłoszenia dokonana przez Zamawiającego została zaakceptowana przez Wykonawcę.

7. Każdorazowo Wykonawca zobowiązany jest do niezwłocznego przesłania potwierdzenia otrzymania zgłoszenia za pomocą poczty elektronicznej na adres, osoby zgłaszającej błąd oraz na adres .... Potwierdzenie otrzymania zgłoszenia nastąpi nie później niż w terminie do 4 godzin roboczych od chwili zgłoszenia. W przypadku braku potwierdzenia przyjmuje się, że zgłoszenie zostało przyjęte w dniu jego wysłania do Wykonawcy, z zastrzeżeniem ust. 3. Potwierdzenie zgłoszenia nie może mieć zmienionego tematu wiadomości lub musi mieć wpisany w nim niezmienny numer zgłoszenia w formacie [Ticket: numer Zgłoszenia Zamawiającego].
8. Do czasu usunięcia Błędu nie są wliczane okresy weryfikacji, podczas których Zamawiający sprawdza przesłane przez Wykonawcę Usprawnienia Systemu. Do czasu udzielenia odpowiedzi w ramach konsultacji elektronicznych nie są wliczane okresy zawieszenia biegu tego czasu, wynikające z konieczności doprecyzowania zagadnienia po stronie Zamawiającego oraz braku współpracy przedstawiciela Zamawiającego z Wykonawcą, pomimo zgłoszenia zapotrzebowania na taką współpracę przez Wykonawcę.
9. Wykonawca po wykonaniu Usprawnienia Systemu i przetestowaniu go w swoim środowisku testowym będzie postępował zgodnie ze standardowymi zasadami wykonywania instalacji Usprawnień i Aktualizacji Systemu.
10. Wykonawca w dniu wykonania Usprawnienia, Aktualizacji, Wersji Systemu lub w dniu usunięcia Błędu, zobowiązany jest do przekazania wyjaśnienia, odpowiadając na wiadomość email przy pomocy, której został powiadomiony o zgłoszeniu. Wyjaśnienie to zawierać będzie co najmniej:
  - a) szczegółową informację o przyczynach wystąpienia Błędu,
  - b) działania, jakie należy podjąć po stronie UMK w celu ewentualnego uniknięcia podobnych Błędów w przyszłości,
  - c) informację o tym, który Błąd został usunięty (w tym numer zgłoszenia UMK)
11. W okresie weryfikacji Usprawnienia Systemu, Zamawiający jest każdorazowo zobowiązany do weryfikacji przesłanego przez Wykonawcę Usprawnienia Systemu i przesłania potwierdzenia usunięcia Błędu w przypadku, gdy przesłane Usprawnienie Systemu doprowadziło do usunięcia Błędu, bądź powiadomienia Wykonawcy, że dane Usprawnienie Systemu nie spowodowało usunięcia Błędu.
12. Jeżeli pomimo przesłania przez Wykonawcę Usprawnienia Systemu, Zamawiający w ciągu okresu weryfikacji Usprawnienia Systemu nie przystąpi do instalacji i weryfikacji lub nie potwierdzi usunięcia Błędu lub nie prześle powiadomienia Wykonawcy, że dane Usprawnienie Systemu nie spowodowało usunięcia Błędu, uznaje się, że Usprawnienie Systemu spowodowało usunięcie danego Błędu chyba, że Zamawiający i Wykonawca ustalą termin dłuższy niż wynikający z Umowy, które to ustalenie nie stanowi zmiany Umowy.
13. Terminy weryfikacji Usprawnienia Systemu przez Zamawiającego wynoszą odpowiednio:
  - a) dla Błędu krytycznego - do 4 Dni roboczych,
  - b) dla Błędu niekrytycznego - do 10 Dni roboczych
14. Przesłanie przez Wykonawcę Zamawiającemu Usprawnienia Systemu powoduje każdorazowo zawieszenie terminu usunięcia Błędu. Bieg nie on dalej po doręczeniu Wykonawcy powiadomienia o tym, iż weryfikacja Zamawiającego wykazała, iż dane Usprawnienie Systemu nie spowodowało usunięcia Błędu.

15. W przypadku braku możliwości usunięcia Błędu w terminie, Zamawiający dopuszcza zastosowanie rozwiązania zastępczego, czyli zastosowanie awaryjnych procedur postępowania (lub innych rozwiązań) związanych z eksploatacją Systemu, dostarczonych przez Wykonawcę indywidualnie dla każdego Błędu, których użycie zapewnia ciągłość pracy Zamawiającego do czasu usunięcia tego Błędu. Rozwiązanie zastępcze nie może działać dłużej niż 90 dni. Po tym terminie Zamawiającemu przysługuje prawo do naliczenia kar umownych określonych w Umowie. Rozwiązanie zastępcze nie jest usunięciem Błędu.
16. W ramach usługi konsultacji elektronicznych, Strony mogą ustalić dłuższy niż wskazany w Umowie termin udzielenia odpowiedzi lub też terminy te wydłużyć. Ustalenia te odbywać się będą pomiędzy Stronami drogą elektroniczną (w drodze korespondencji na adres, z którego zostało przesłane zgłoszenie konsultacji elektronicznej). Nie stanowią one zmiany Umowy.
17. Przez usunięcie Błędu należy rozumieć przywrócenie prawidłowego działania Systemu, zgodnie z jego Dokumentacją.
18. W ramach realizacji przedmiotu Umowy Wykonawca będzie świadczył usługi konsultacji telefonicznych. Wykonawca przystąpi niezwłocznie do udzielenia odpowiedzi na telefoniczne zapytanie konsultacyjne.

**Procedura instalacji**

1. Wykonawca ustala z Administratorem Technicznym (AT) termin instalacji – po godzinach pracy Użytkowników Systemu. Wykonawca przesyła e-mailem do AT lub osoby go zastępującej informację o celu lub zakresie instalacji.
2. Przed instalacją Wykonawca przesyła do AT informację o spełnieniu obowiązku przeprowadzenia testów dostarczonego rozwiązania we własnym środowisku testowym, o którym mowa w Załączniku nr 3 ust. 7 Umowy.
3. Przed instalacją należy wykonać kopię bezpieczeństwa (back-up) Systemu i danych. Kopię bezpieczeństwa Systemu i danych przed instalacją wykonywać będzie Wykonawca na serwerze, na którym zainstalowany jest System.
4. Wykonawca wykonuje instalację i monitoruje cały proces tak, by zakończył się poprawnie.
5. Wykonawca informuje AT o poprawnym wykonaniu instalacji.



### Aktualizacja Systemu

1. Usługa określona w niniejszym załączniku polega na opracowywaniu, a następnie wdrożeniu przez Wykonawcę Aktualizacji Systemu.
2. Z zastrzeżeniem ust. 6, Wykonawca będzie opracowywał i wdrażał Aktualizację Systemu w terminach określonych w pkt 1-2 - w zależności od rodzaju przepisów prawa, których zmiana wymusiła konieczność dokonania zmian w istniejących funkcjach Systemu:
  - 1) w przypadku zmiany powszechnie obowiązujących przepisów prawa opublikowanych w Dzienniku Ustaw Rzeczypospolitej Polskiej i Dzienniku Urzędowym Rzeczypospolitej Polskiej „Monitor Polski” – w terminie przed ich wejściem w życie, pod warunkiem, iż zostaną opublikowane w wyżej wymienionych publikatorach co najmniej 14 Dni roboczych przed ich wejściem w życie, a jeżeli warunek ten nie jest spełniony - w terminie 14 Dni roboczych od dnia ich wejścia w życie,
  - 2) w przypadku zmiany aktów prawa miejscowego lub regulacji wewnętrznych Zamawiającego (tj. uchwały Rady Miasta, zarządzenia Prezydenta Miasta Krakowa), o których Zamawiający powiadomi Wykonawcę zgodnie z procedurą określoną w Załączniku nr 5 – w terminie 14 Dni roboczych od dnia doręczenia Wykonawcy przez Zamawiającego informacji o zmianie w formie elektronicznej.
3. Usługa Aktualizacji Systemu, w przypadku zmian przepisów, o których mowa w ust. 2 pkt 2 inicjowana jest każdorazowo przez Zamawiającego w drodze powiadomienia Wykonawcy o zmianie aktów prawa miejscowego lub regulacji wewnętrznych Zamawiającego, które skutkują koniecznością dokonania zmian w istniejących funkcjach Systemu. Wraz z powiadomieniem, o którym mowa w zdaniu poprzednim, Zamawiający prześle Wykonawcy informacje określające zakres Aktualizacji Systemu, tj. jakie istniejące w Systemie funkcje w ocenie Zamawiającego winny się zmienić w związku ze zmianą aktów prawa miejscowego lub regulacji wewnętrznych Zamawiającego (tj. uchwały Rady Miasta, zarządzenia Prezydenta Miasta Krakowa). Powiadomienie Wykonawcy przez Zamawiającego, o którym mowa w niniejszym punkcie będą kierowane na adres e-mail: ... przy pomocy systemu obsługi zgłoszeń funkcjonującego u Zamawiającego
4. Usługa Aktualizacji Systemu w przypadku zmian przepisów, o których mowa w ust. 2 pkt 1 może być inicjowana przez Zamawiającego w drodze powiadomienia Wykonawcy o zmianie powszechnie obowiązujących przepisów prawnych opublikowanych w Dzienniku Ustaw Rzeczypospolitej Polskiej i Dzienniku Urzędowym Rzeczypospolitej Polskiej „Monitor Polski”, które skutkują koniecznością dokonania zmian w istniejących funkcjach Systemu. Wraz z powiadomieniem, o którym mowa w zdaniu poprzednim, Zamawiający prześle Wykonawcy informacje określające zakres Aktualizacji Systemu, tj. jakie istniejące w Systemie funkcje w ocenie Zamawiającego, winny się zmienić w związku ze zmianą przepisów prawnych opublikowanych w Dzienniku Ustaw Rzeczypospolitej Polskiej i Dzienniku Urzędowym Rzeczypospolitej Polskiej „Monitor Polski”. Powiadomienie Wykonawcy przez Zamawiającego, o którym mowa w niniejszym punkcie będą kierowane na adres e-mail: ... przy pomocy systemu obsługi zgłoszeń funkcjonującego u Zamawiającego
5. Wraz z powiadomieniem, o którym mowa w ust. 4, Zamawiający może złożyć wniosek o:

- 1) przeprowadzenie konsultacyjnego trybu opracowania Aktualizacji Systemu. Tryb ten polegać będzie na wspólnym uzgodnieniu przez Strony koncepcji/sposobu realizacji i harmonogramu opracowania danej Aktualizacji Systemu,
  - 2) podanie przez Wykonawcę wstępnego harmonogramu realizacji danej Aktualizacji Systemu. Podczas wspólnego ustalania koncepcji/sposobu realizacji Aktualizacji Systemu, o którym mowa w ust. 1, Strony będą brać pod uwagę ograniczenia technologiczne związane ze sposobem implementacji w Systemie danej zmiany funkcjonalności, jaka musi zostać przeprowadzona w ramach danej Aktualizacji Systemu. W przypadku, gdy Zamawiający przedstawi odmienną koncepcję/sposób realizacji danej Aktualizacji Systemu od realizowanej standardowo przez Wykonawcę dla innych klientów Wykonawcy - w związku z odmienną oceną prawną lub interpretacją przepisów (o których mowa w ust. 4 niniejszego załącznika) przekazaną Wykonawcy w formie pisemnej - to wykonana parametryzacja lub dedykowany sposób działania będzie wiążąca(-y) dla Zamawiającego (co oznacza, że ewentualnie późniejsze jej/jego zmiany będą wykonywane przez Wykonawcę odpłatnie w ramach odrębnego zamówienia i wynagrodzenia).
6. Harmonogram konsultacyjnego trybu opracowania Aktualizacji Systemu powinien uwzględniać termin jej realizacji ustalony zgodnie z ust. 2, przy czym w uzasadnionych przypadkach Wykonawca może uzgodnić z Zamawiającym inny niż wynikający z Umowy termin na wykonanie Aktualizacji Systemu. Uzgodnienia terminów odbywać się będą w formie elektronicznej przy pomocy systemu obsługi zgłoszeń funkcjonującego u Zamawiającego.
7. Wykonawca zobowiązany jest do przeprowadzenia przed dostarczeniem do Zamawiającego testów Usprawnień Systemu, Aktualizacji Systemu, Wersji Systemu oraz Zmian Systemu we własnym środowisku testowym, które składa się co najmniej z takiej samej wersji Systemu, który posiada Zamawiający w tym również pod kątem:
- 1) poprawnego działania dostarczonego rozwiązania (Usprawnienia Systemu, Aktualizacji Systemu, Wersji Systemu, Zmiany Systemu),
  - 2) poprawnego działania wszystkich pozostałych funkcjonalności Systemu, której dotyczy Usprawnienie Systemu, Aktualizacja Systemu, Wersja Systemu, Zmiana Systemu,
  - 3) nie zakłócenia funkcjonowania innych aplikacji funkcjonujących w SI UMK w związku z instalacją dostarczonego rozwiązania.

**Wymagania dotyczące wykonania testu bezpieczeństwa.**

1. Przeprowadzenie testu bezpieczeństwa Systemu leży po stronie Zamawiającego.
2. Testy bezpieczeństwa muszą zostać przeprowadzone zgodnie z metodyką OWASP, a ich wynik musi być wolny od podatności OWASP TOP 10:2021.
3. Zakres testu bezpieczeństwa musi obejmować co najmniej:
  - a) testy uwierzytelniania, autoryzacji oraz mechanizmów zarządzania sesją Systemu.
  - b) testy konfiguracji Systemu, sprawdzenie Błędów generowanych przez System i jego komponenty oraz wykonanie testów mających na celu wykrycie podatności.
  - c) testy walidacji danych wejściowych
4. Po przeprowadzeniu testów bezpieczeństwa Systemu, Zamawiający prześle zgłoszenie serwisowe zawierające raport z przeprowadzonych testów zawierający co najmniej informacje na temat metod jakimi testy zostały wykonane, zakresy testów, stwierdzonych podatności lub ich braku.
5. Wykonawca zezwala na udostępnianie raportu osobom trzecim oraz prawo do osobnego korzystania z każdego z elementów raportu.
6. Wykonawca oświadcza, iż w okresie obowiązywania umowy, w której Wykonawca pozostaje stroną o określonym zakresie odpowiedzialności za System, poddaje się on dobrowolnym testom bezpieczeństwa informatycznego Systemu organizowanym przez Zamawiającego.
7. Podatności, zalecenia i rekomendacje powstałe w wyniku testów, będą zgłaszane Wykonawcy zgodnie z procedurą dotyczącą usuwania Błędów określoną w obowiązującej Umowie.
8. Zamawiający zobowiązany jest do uprzedzania Wykonawcy o przeprowadzanych testach z wyprzedzeniem co najmniej 5 Dni roboczych i uzgadniania terminów testów z Wykonawcą oraz do przekazania informacji czego będą dotyczyły testy.

### Usługa dostarczania Zmiany Systemu

1. Potrzeba wykonania Zmiany Systemu zgłaszana będzie każdorazowo Wykonawcy, przez Administratora Technicznego wyłącznie poprzez pocztę elektroniczną na adres e-mail: ... przy pomocy systemu zgłoszeń ATMOSFERA SD funkcjonującego u Zamawiającego,
2. Każdorazowo po otrzymaniu zgłoszenia, o którym mowa w ust. 1, Wykonawca do 7 Dni roboczych prześle Zamawiającemu odpowiedź na wniosek dostarczenia Zmiany Systemu, w której:
  - a) wskaże możliwość dostarczenia odpowiednio danej Zmiany Systemu wraz z podaniem warunków ich realizacji tj.: możliwego terminu dostarczenia Zmiany Systemu, liczby Roboczogodzin, jaka jest potrzebna do dostarczenia Zmiany Systemu oraz opisu Zmiany Systemu albo,
  - b) wskaże Zamawiającemu na brak możliwości dostarczenia danej Zmiany Systemu wraz z podaniem uzasadnienia.
3. Zamawiający po otrzymaniu odpowiedzi Wykonawcy potwierdzającej możliwość dostarczenia danej Zmiany Systemu wraz z podaniem warunków realizacji wskazanych w ust. 2 lit. a) powyżej w terminie ustalonym przez Strony dokona akceptacji tych warunków dostarczenia danej Zmiany Systemu przedstawionej przez Wykonawcę lub wystąpi o zmianę tych warunków danej Zmiany Systemu.
4. W przypadku wniosku o zmianę zakresu danej Zmiany Systemu procedura opisana w ust. 2 i 3 zostanie powtórzona, z uwzględnieniem wniosku Zamawiającego o zmianę zakresu danej Zmiany Systemu. W przypadku braku odpowiedzi Zamawiającego w terminie wskazanym w ust. 3 powyżej uznaje się, że Zamawiający rezygnuje z wykonania Zmiany Systemu.
5. W przypadku akceptacji warunków realizacji danej Zmiany Systemu, Strony opierając się na założeniach wskazanych w tych warunkach uznają za wiążący termin dostarczenia danej Zmiany Systemu, który został określony w procedurze, o której mowa w ust. 3 a także wspólnie określą termin weryfikacji przez Zamawiającego dostarczonej przez Wykonawcę Zmiany Systemu.
6. W przypadku podania przez Zamawiającego informacji niewystarczających do dokonania oceny czasochłonności bądź możliwości oceny wykonalności danej Zmiany Systemu bądź sporządzenia opisu Zmiany Systemu, Wykonawca wystąpi do Zamawiającego o uzupełnienie zgłoszenia na adresy z których przyszło zgłoszenie bez zmiany tytułu zgłoszenia. W przypadku wskazanym w zdaniu poprzednim Wykonawca odpowie na zgłoszenie Zamawiającego zgodnie z ust. 2 po uzupełnieniu przez Zamawiającego informacji potrzebnych do dokonania oceny czasochłonności bądź możliwości oceny wykonalności danej Zmiany Systemu bądź sporządzenia opisu Zmiany Systemu.
7. Wykonawca każdorazowo po dostarczeniu danej Zmiany Systemu powiadomi Zamawiającego drogą elektroniczną – na adres email osoby zgłaszającej bez zmiany tytułu zgłoszenia – o sposobie i możliwości jej weryfikacji przez Zamawiającego.
8. Zamawiający w terminie wskazanym w zatwierdzonych przez Strony warunkach realizacji danej Zmiany Systemu dokona weryfikacji tj. sprawdzenia, czy dana Zmiana Systemu została wykonana zgodnie z ustalonym i potwierdzonym przez Strony opisem.
9. W przypadku stwierdzenia niezgodności danej Zmiany z opisem, Zamawiający prześle tą uwagę Wykonawcy drogą elektroniczną (e-mail). Wykonawca uwzględni uwagę tj. wyeliminuje niezgodność zgłoszoną przez

Zamawiającego oraz powiadomi o tym fakcie Zamawiającego, w terminie do 5 Dni roboczych. Zamawiający w terminie 5 Dni roboczych potwierdzi, czy zgłoszona przez Zamawiającego niezgodność została wyeliminowana. W przypadku gdy niezgodność nie została jednak wyeliminowana, procedura opisana w niniejszym ustępie będzie powtarzana z zastrzeżeniem naliczenia kary umownej opisanej w § 9 ust. 8.

10. W przypadku gdy Zamawiający w terminie/okresie weryfikacji wskazanym w zatwierdzonych przez Strony warunkach realizacji danej Zmiany Systemu nie zgłosi żadnych niezgodności lub w ogóle nie przekaze Wykonawcy żadnej informacji, Strony przyjmują, iż dana Zmiany Systemu została wykonana prawidłowo i zgodnie z opisem.
11. Wykonanie danej Zmiany Systemu zostanie potwierdzone przez Strony protokołem odbioru.
12. Wykonane Zmiany Systemu będą pomniejszać Pulę Roboczogodzin określoną w § 4 ust. 5 Umowy po potwierdzeniu ich wykonania w sposób wskazany w ust. 11. Należne Wykonawcy wynagrodzenie odpowiada wykorzystanej liczbie Roboczogodzin z Puli Roboczogodzin.
14. Wszelkie ustalenia w toku realizacji procedury opisanej niniejszym Załącznikiem prowadzone są w formie dokumentowej za pomocą poczty elektronicznej. Wykonawca wskazuje, że do dokonywania ustaleń i potwierdzania warunków realizacji danej Zmiany, w tym terminów ich realizacji, upoważniona (-y) ze strony Wykonawcy jest: ... lub osoba zastępująca. Zamawiający wskazuje, że do dokonywania ustaleń i potwierdzania warunków realizacji danej Zmiany Systemu, w tym terminów ich realizacji, upoważniona (-y) ze strony Zamawiającego jest: Administrator Techniczny.
15. Wszelka korespondencja musi być kierowana na adres e-mail osoby zgłaszającej (Administrator Techniczny) oraz kierowana zwrótnie poprzez system ATMOSFERA SD. Korespondencja dotycząca zgłoszenia nie może posiadać zmienionego tematu wiadomości lub musi mieć wpisany w nim niezmienny numer zgłoszenia w formacie [Ticket: numer Zgłoszenia Zamawiającego].
16. Rozliczenie roboczogodzin będzie odbywać się wyłącznie na podstawie wysłanych zgłoszeń poprzez system ATMOSFERA SD. Zgłoszenia Zmiany Systemu przekazane w innej formie nie podlegają rozliczeniu w ramach roboczogodzin.

### Protokół odbioru Zmiany Systemu

Komisja złożona z przedstawicieli Stron w następującym składzie:

1) ..... ,

2) ..... ,

3) ..... ,

4) ..... ,

potwierdza, w ramach Umowy nr ..... z dnia ..... :  
realizację Zmiany Systemu, o której mowa w § 2 pkt 2) Umowy ..... i odbiór w dniu  
.....,

Data zrealizowania Zmiany Systemu: ..... .

Uwagi: ..... .

Niniejszy protokół sporządzono w dwóch jednobrzmiących egzemplarzach, po jednym dla każdej ze Stron,  
/ sporządzono w formie elektronicznej i podpisano przy użyciu kwalifikowanych podpisów  
elektronicznych\* i stanowi on podstawę do wystawiania faktury zgodnie z warunkami Umowy.

Kraków, dnia ..... \*\*.

\*niepotrzebne skreślić

\*\*nie wypełniać w przypadku podpisania protokołu przy użyciu kwalifikowanych podpisów elektronicznych, w  
którym to przypadku za datę sporządzenia protokołu Strony uznają dzień złożenia kwalifikowanego podpisu  
elektronicznego przez ostatnią spośród osób reprezentujących Strony

**ZAMAWIAJACY**

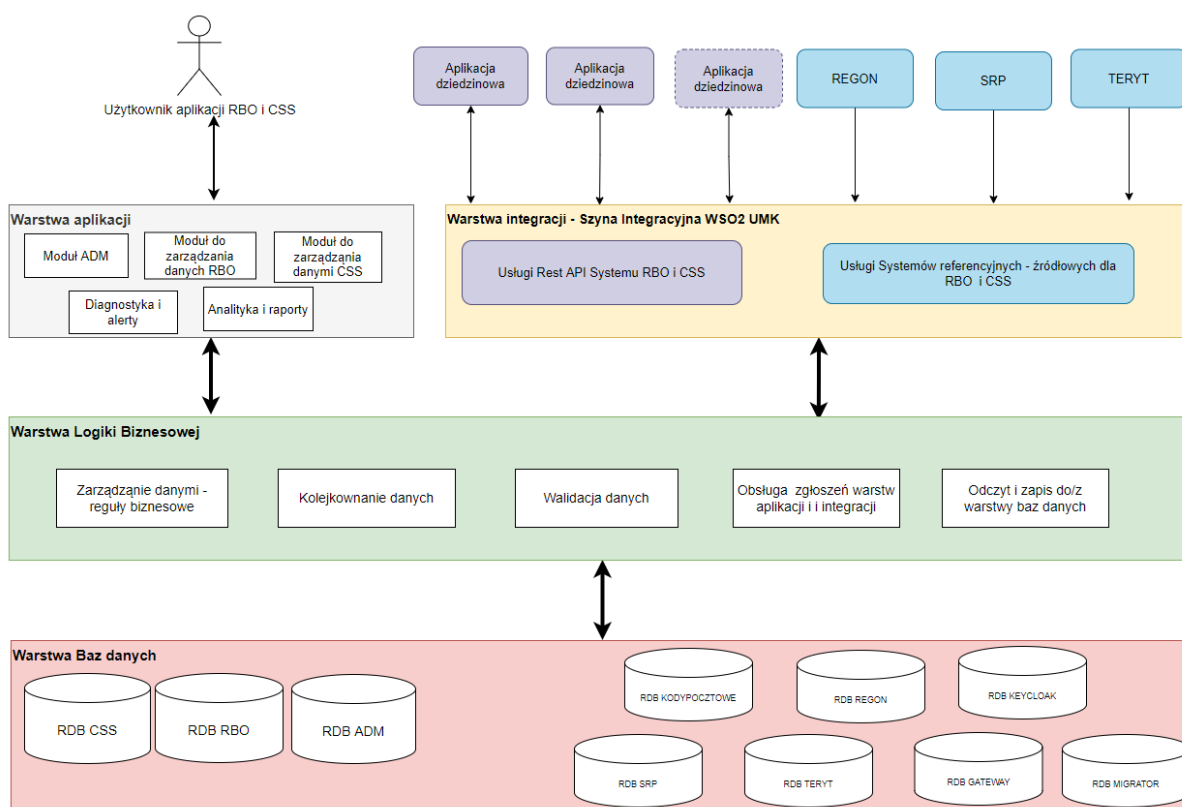
**WYKONAWCA**

## Architektura systemu

### 1. Rola i przeznaczenie systemu

System RBOCSS jest referencyjnym systemem danych osób fizycznych i prawnych (RBO – Referencyjna Baza Osób) oraz słownikowych (CSS – Centralny System Słowników). System jest odpowiedzialny za przechowywanie, przetwarzanie oraz udostępnianie danych na potrzeby innych aplikacji dziedzinowych zdefiniowanych w środowisku UMK. System wyposażony jest w logikę biznesową i mechanizmy, która zapewniają kontrolę spójności danych osób oraz danych słownikowych.

### 2. Ogólny diagram architektury – warstwy systemu



Rysunek 1 Ogólna Architektura Systemu - warstwy systemu

- Warstwa aplikacji - Graficzny interfejs użytkownika pozwalający na zarządzanie danymi osób (RBO) i słowników (CSS) oraz zarządzanie uprawnieniami dostępu do Modułu ADM.
- Warstwa integracji – Warstwa zapewniająca wymianę danych między RBO i CSS a systemami zewnętrznymi. Wymiana danych realizowana jest za pośrednictwem usług REST API zaimplementowanych na szynie komunikacyjnej WSO2. Usługi na szynie WSO2 wykorzystywane są po stronie RBO i CSS do zasilania danymi z systemów zewnętrznych Np. SRP, REGON oraz do wymiany danych z aplikacjami dziedzinowymi UMK.
- Warstwa Logiki biznesowej – Warstwa logiki biznesowej odpowiedzialna za przetwarzanie danych w systemie. Warstwa odpowiedzialna jest za pobieranie i walidację zgłoszeń otrzymywanych z warstw integracji i aplikacji. Dane w warstwie przetwarzane są zgodnie z regułami biznesowymi RBO i CSS. Warstwa przetwarzania komunikuje się z warstwą baz danych w celu pobierania lub zapisywania danych.

- Warstwa Baz Danych – Odpowiedzialna za integracje, przechowywanie i udostępnianie danych. Dane przechowywane są w relacyjnych bazach danych [PostgreSQL](#).

### 3. Opis ogólny

System został wykonany w architekturze klient-serwer, z modulem interfejsu użytkownika dostępnym przez przeglądarkę internetową. Komunikacja z warstwą serwerową odbywa się poprzez protokół HTTP/HTTPS z wykorzystaniem serwisów HTTP zgodnych z architekturą REST. Do realizacji systemu został wykorzystany nowoczesny stos technologiczny, oparty o architekturę mikrousług oraz otwarty na dalszy rozwój.

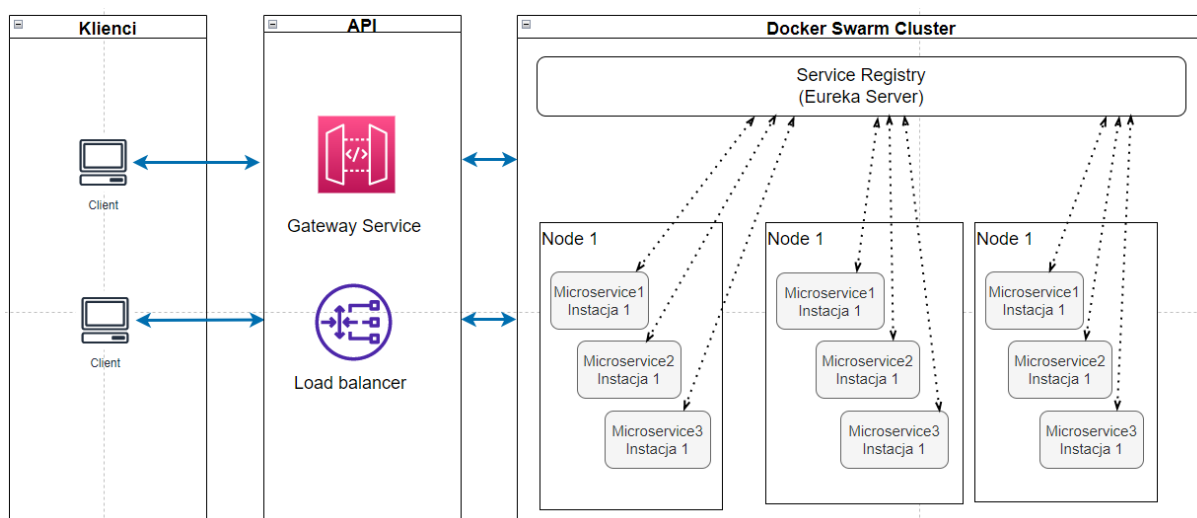
W kolejnych rozdziałach szczegółowo zostały opisane technologie wykorzystane do wykonania systemu oraz zostały przedstawione diagramy podstawowych komponentów systemu.

### 4. Architektura mikro-usług i konteneryzacja

System zbudowany został zgodnie ze wzorcem architektonicznym Mikro-usług (ang. Microservice), gdzie poszczególne funkcjonalności systemu zostały zaimplementowane jako osobne usługi zintegrowane za pośrednictwem interfejsów wykonywania usług Eureka Service Registry zgodny ze wzorcem Service Discovery. W celu zapewnienia lepszej wydajności i niezawodności mikro-usługi zostały zaimplementowane i są uruchamiane w kontenerach Docker. Instancje kontenerów są automatycznie zarządzane i kontrolowane za pośrednictwem narzędzia do orkiestracji Mirantis - Docker Swarm.

Zastosowanie mikro-usług oraz ich konteneryzacja i orkiestracja zapewniają:

- Możliwość skalowania aplikacji, gdzie usługi są powoływane lub wygaszane w zależności od obciążenia systemu.
- Większą odporność na błędy w przypadku awarii kontenera orkiestrator automatycznie powołuje nową instancję usługi.
- Równoważenie obciążenia (ang. Load balancing) w przypadku dużego obciążenia systemu.



Rysunek 2 Schemat Architektury Mikro-usług

### 5. Komponenty systemu

System zbudowany jest w architekturze modułowej, składa się z wielu komponentów, w obrębie których można wyszczególnić komponenty infrastruktury oraz komponenty aplikacyjne. Komponenty aplikacyjne można zgrupować w aplikacji wchodzące w skład całego systemu.



System składa się z dwóch podstawowych aplikacji:

- RBO – Referencyjna Baza Osób
- CSS – Centralny System Słowników

Obie wymienione wyżej aplikacje mogą od strony technicznej działać od siebie niezależnie, podział między nimi został określony w taki sposób, aby wyłączenie lub awaria jednej z nich miało jak najmniejszy wpływ na działanie drugiej aplikacji. Przykładowo aplikacja CSS może pracować samodzielnie i udostępniać dane wielu różnych słowników statycznych oraz dynamicznych opartych o zewnętrzne usługi danych, natomiast słowniki dynamiczne oparte o aplikację RBO nie będą działać w przypadku awarii aplikacji RBO. Podobnie aplikacja RBO może zwracać dane osób fizycznych i osób prawnych, natomiast dodawanie nowych osób wymaga komunikacji z odpowiednimi słownikami (np. opartymi o TERYT), w związku z tym nowa osoba nie może zostać zapisana, jeśli aplikacja CSS ulegnie awarii.

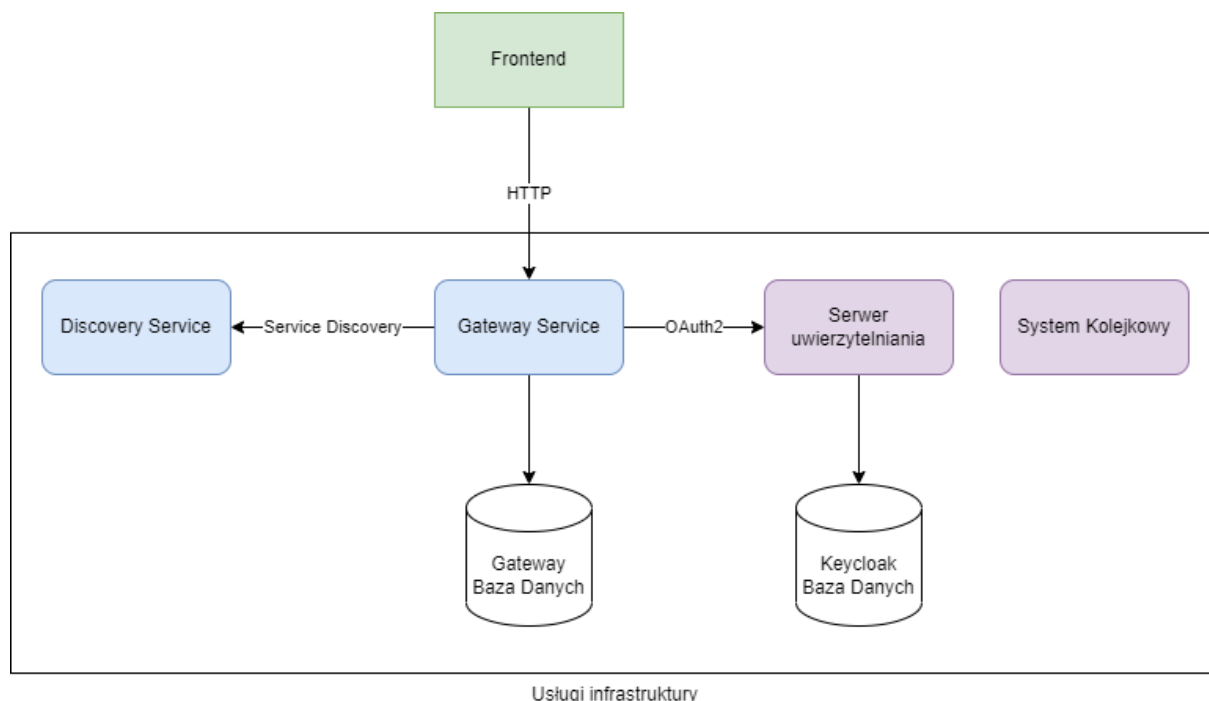
Oprócz powyższych podstawowych aplikacji, przewidziano jeszcze aplikacje dodatkowe:

- ADM – Panel Administracyjny, aplikacja łącząca funkcjonalność portalu startowego oraz panelu administracyjnego umożliwiającego zarządzanie użytkownikami oraz parametrami systemu.
- RDL – Rejestr Danych Lokalizacyjnych, aplikacja pozwalająca na zarządzanie spisami kodów pocztowych oraz wiązaniem kodów pocztowych ze słownikami TERYT.

Obok aplikacji realizujących funkcjonalność biznesową, zostały przewidziane aplikacje/systemy trzecie pełniące rolę infrastrukturalną dla całego systemu. Mowa tu np. o aplikacji Keycloak realizującej funkcjonalność uwierzytelniania i autoryzacji użytkowników, jak i systemie kolejkowym Kafka służącym do przekazywania komunikatów między usługami systemu.

## 6. Komponenty infrastruktury

Komponenty infrastruktury są usługami wspierającymi działanie całego systemu. Nie realizują bezpośrednio funkcjonalności biznesowej, ale ich poprawne działanie jest niezbędne do działania pozostałych komponentów. Komponenty są wykorzystywane przez wszystkie aplikacje wchodzące w skład całego systemu.



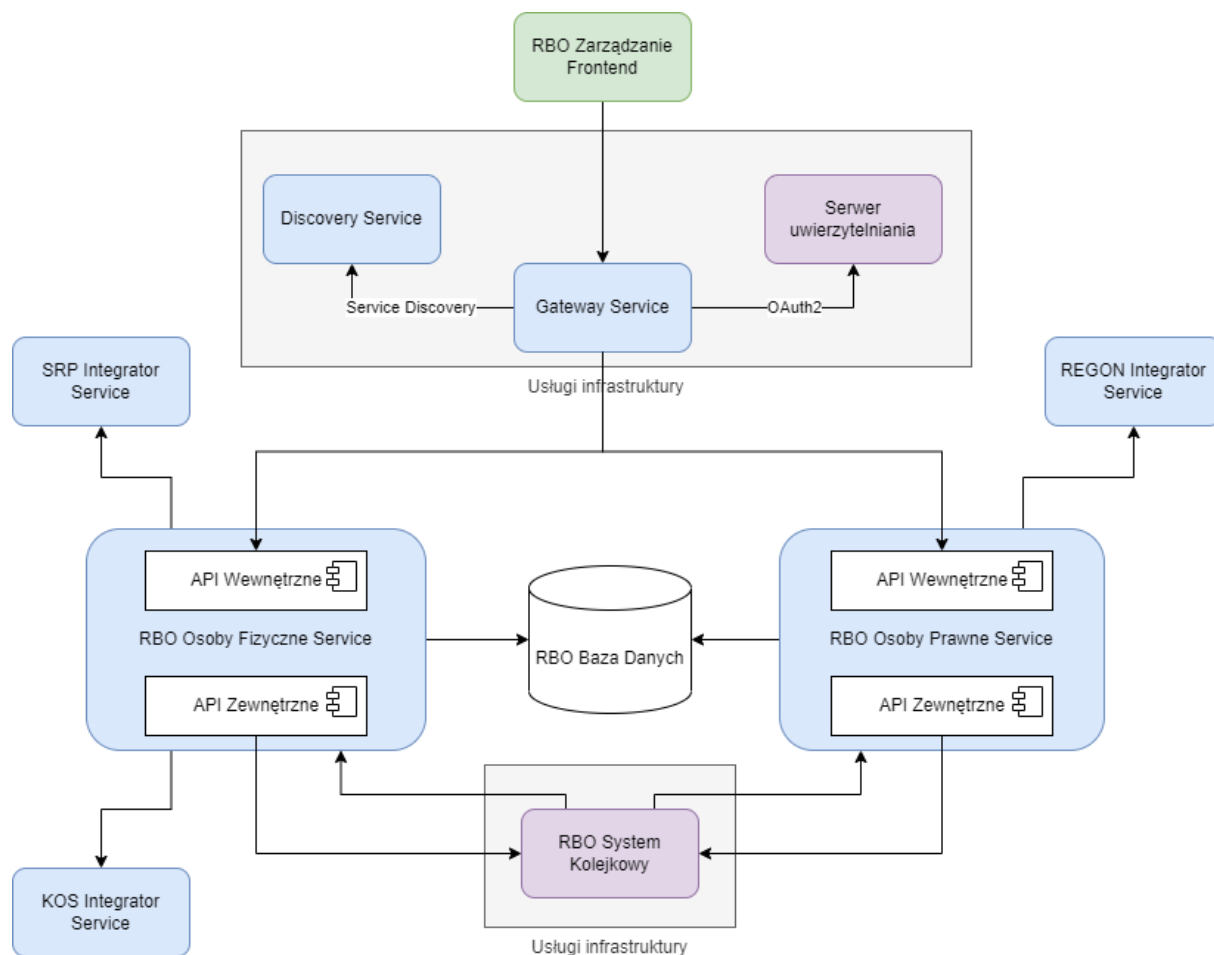
Rysunek 3 Usługi infrastruktury

Komponent	Typ	Opis
Discovery Service	Usługa	Rejestr usług bazujący na bibliotece Netflix Eureka integrujący się z serwisami zrealizowanymi za pomocą technologii Spring Boot i Spring Cloud. Dzięki niemu możliwa jest replikacja instancji poszczególnych usług w celu zwiększenia wydajności i niezawodności systemu.
Gateway Service	Usługa	Komponent systemu pełniący rolę bramki usług bazujący na rozwiązaniu Spring Cloud Gateway. Wykorzystywany jest do przekierowywania ruchu pochodzącego z części klienckiej do poszczególnych instancji usług realizujących logikę biznesową aplikacji. Zapewnia też główną warstwę ochrony przed niepożądanym dostępem dzięki integracji z serwerem uwierzytelniania.
Serwer Uwierzytelniania	Usługa	Serwer uwierzytelniania bazujący na aplikacji Keycloak, stosowany do obsługi uwierzytelniania i autoryzacji użytkowników. Umożliwia również zarządzanie kontami użytkowników, przypisywanie użytkowników do ról systemowych i grup oraz konfigurowanie zaawansowanych polityk bezpieczeństwa.

<b>System Kolejkowy</b>	Usługa	Usługa implementująca system kolejkowy służący do przesyłania komunikatów między usługami Systemu, oparta o rozwiązanie Apache Kafka.
-------------------------	--------	---

## 7. Aplikacja RBO

Poniższy diagram ilustruje komponenty wchodzące w skład aplikacji RBO.



Rysunek 4 Komponenty aplikacji RBO

Architektura aplikacji RBO została zaprojektowana w taki sposób, aby zapewnić jak największą odporność na awarie w przypadku nieprawidłowego działania pojedynczych usług. Z tego względu aplikacja została podzielona na dwie główne usługi:

- **RBO Osoby Fizyczne Service** – usługa odpowiedzialna za obsługę osób fizycznych oraz komunikację z systemem źródłowym SRP.
- **RBO Osoby Prawne Service** – usługa odpowiedzialna za obsługę osób prawnych oraz komunikację z systemem REGON.

Obie usługi komunikują się z tą samą bazą danych i tym samym systemem kolejkowym, a dla operatorów są udostępniane w formie pojedynczej aplikacji interfejsu użytkownika, natomiast ich działanie jest niezależne od siebie. W przypadku awarii jednej z nich, druga w dalszym ciągu będzie działała prawidłowo.

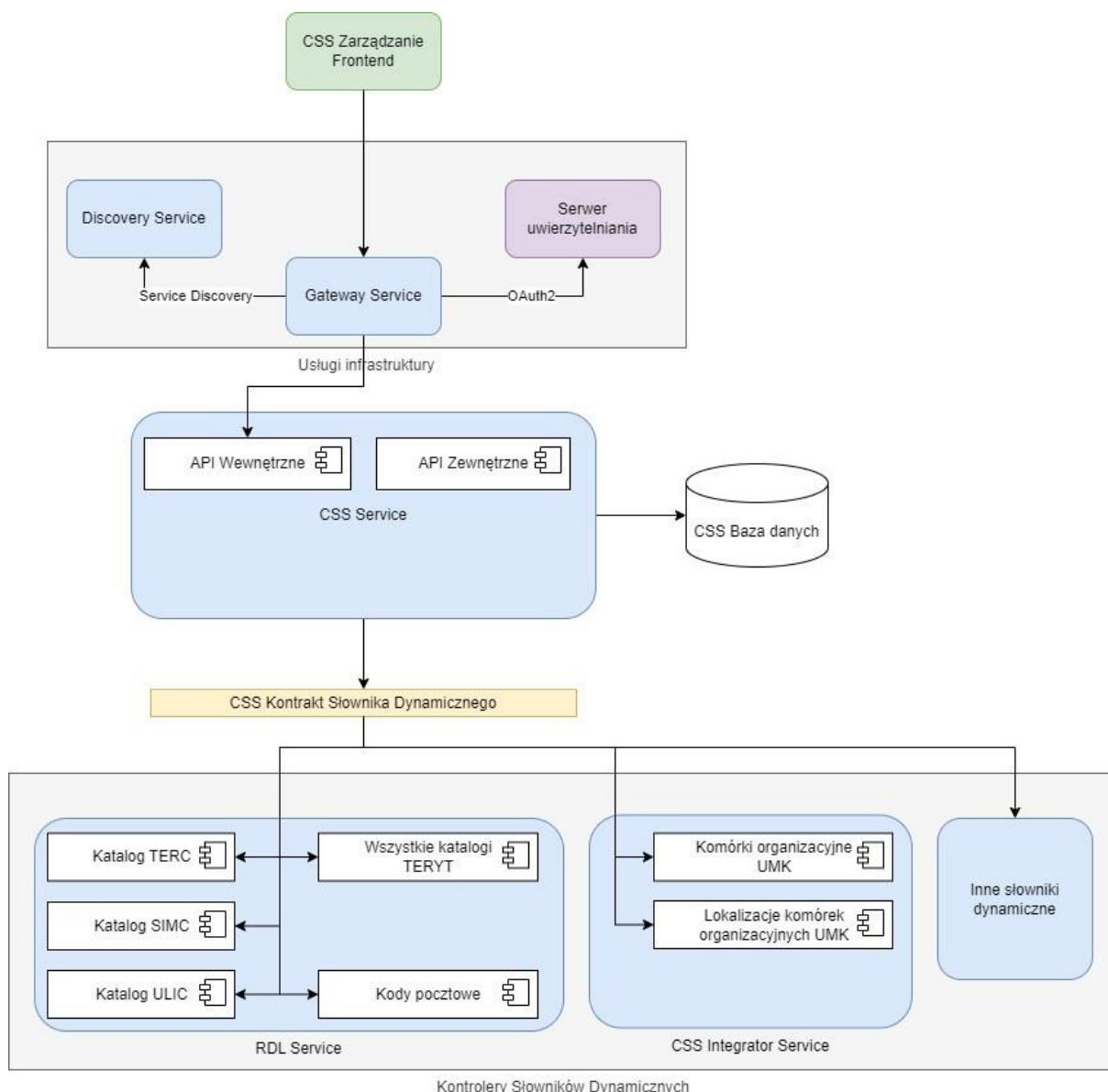
Integracje z systemami zewnętrznymi zostały wydzielone do odrębnych usług pomocniczych, dzięki czemu mogą być niezależnie aktualizowane i skalowane w zależności od potrzeb.

Tabela z listą komponentów zawiera szczegółowy opis odpowiedzialności poszczególnych składowych systemu RBO.

Komponent	Typ	Opis
RBO Osoby Fizyczne Service	Usługa	Główny komponent systemu implementujący logikę biznesową obsługi osób fizycznych. Moduł wytworzony w oparciu o Spring Boot i język Java.  Moduł udostępnia API Zewnętrzne dedykowane do wykorzystania dla aplikacji dziedzinowych oraz API Wewnętrzne wykorzystywane przez frontend Systemu.
RBO Osoby Prawne Service	Usługa	Główny komponent systemu implementujący logikę biznesową obsługi osób prawnych. Moduł wytworzony w oparciu o Spring Boot i język Java.  Moduł udostępnia API Zewnętrzne dedykowane do wykorzystania dla aplikacji dziedzinowych oraz API Wewnętrzne wykorzystywane przez frontend Systemu.
RBO Zarządzanie Frontend	Usługa	Moduł pełniący rolę graficznego interfejsu użytkownika wykonany w oparciu o framework Vue.js i bibliotekę Vuetify. Komponent zapewnia funkcjonalność podglądu danych osób fizycznych i prawnych oraz wykonywania na nich akcji przewidzianych w funkcjonalności systemu.
RBO System Kolejkowy	Usługa	Komponent oparty o rozwiązanie Apache Kafka realizujący funkcjonalność kolejkowania danych zapisywanych w systemie RBO. System kolejkowy zostanie wykorzystany jedynie do realizowania funkcjonalności wewnętrznej systemu RBO.
KOS Integrator	Usługa	Moduł integracyjny służący do pobierania danych z systemu KOS. Moduł łączy się z systemem KOS poprzez usługi Webservice i udostępnia dane dla aplikacji RBO poprzez wewnętrzne usługi REST.
SRP Integrator	Usługa	Moduł integracyjny służący do pobierania danych z systemu SRP. Moduł łączy się z systemem SRP poprzez usługi Webservice i udostępnia dane dla aplikacji RBO poprzez wewnętrzne usługi REST.
REGON Integrator	Usługa	Moduł integracyjny służący do pobierania danych z systemu REGON. Moduł łączy się z systemem REGON poprzez usługi Webservice i udostępnia dane dla aplikacji RBO poprzez wewnętrzne usługi REST.

## 8. Aplikacja CSS

Poniższy diagram ilustruje komponenty wchodzące w skład aplikacji CSS.



Rysunek 5 Komponenty aplikacji CSS

Wszystkie komponenty zostały szczegółowo opisane w tabeli poniżej, natomiast na powyższym diagramie zaznaczono dwie grupy komponentów, które odpowiednio oznaczają:

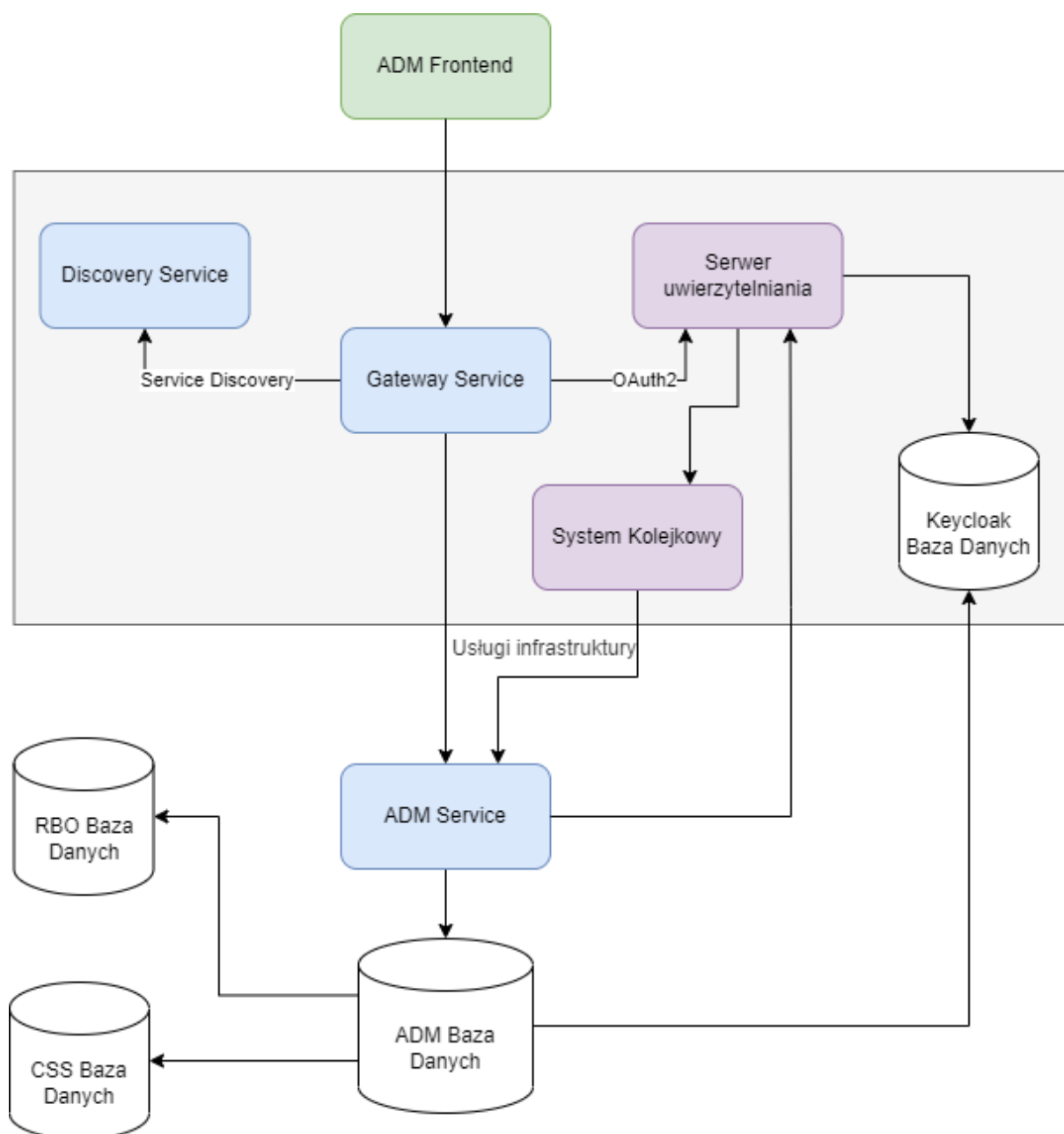
- **Komponenty CSS** – są to usługi wchodzące w skład podstawy aplikacji CSS, ich poprawne działanie jest niezbędne do prawidłowej pracy tej aplikacji.
- **Kontrolery Słowników Dynamicznych** – są to usługi implementujące słowniki dynamiczne. Na diagramie zaprezentowano usługę Teryt dostarczającą implementację kilku słowników dynamicznych. Architektura systemu CSS dopuszcza powstanie wielu takich usług implementujących kolejne słowniki. Awaria pojedynczej usługi kontrolera dynamicznego powoduje brak działania jedynie słownika realizowanego przez dany kontroler.

Tabela z listą komponentów zawiera szczegółowy opis odpowiedzialności poszczególnych składowych systemu CSS.

Komponent	Typ	Opis
<b>Komponenty CSS</b>		
CSS Service	Usługa	<p>Główny komponent systemu implementujący logikę biznesową obsługi słowników i zapewniający dostęp do danych przechowywanych w relacyjnej bazie danych. Moduł wytworzony w oparciu o Spring Boot i język Java.</p> <p>Moduł udostępnia API Zewnętrzne dedykowane do wykorzystania dla aplikacji dziedzicznych oraz API Wewnętrzne wykorzystywane przez frontend Systemu.</p>
CSS Zarządzanie Frontend	Usługa	<p>Moduł pełniący rolę graficznego interfejsu użytkownika wykonany w oparciu o framework Vue.js i bibliotekę Vuetify. Komponent zapewnia funkcjonalność podglądu danych słownikowych oraz dodawania i zarządzania słownikami.</p>
CSS Kontrakt Słownika Dynamicznego	Kontrakt	Komponent opisujący kontrakt między usługami CSS a usługami kontrolerów słowników dynamicznych.
<b>Komponenty Słowników Dynamicznych</b>		
RDL Service	Usługa	<p>Usługa dostarczająca dane słowników dynamicznych udostępniane poprzez zewnętrzne API GUS TERYT, m.in. lista województw, miejscowości, gmin i powiatów. Usługa implementuje osobne kontrolery słowników dla katalogów TERC, SIMC i ULIC.</p> <p>Usługa dostarcza również dane słownika dynamicznego kodów pocztowych, zasilanego na podstawie plików spisów PNA dostarczanych przez Poczta Polską.</p>
CSS Integrator Service	Usługa	<p>Usługa dostarcza dane słowników dynamicznych, dla których źródłem danych jest aplikacja Integrator. Udostępniane słowniki dynamiczne to: Komórki organizacyjne UMK oraz Lokalizacje komórek organizacyjnych UMK.</p>

## 9. Aplikacja ADM

Poniższy diagram ilustruje komponenty wchodzące w skład aplikacji ADM.



Rysunek 6 Komponenty aplikacji ADM

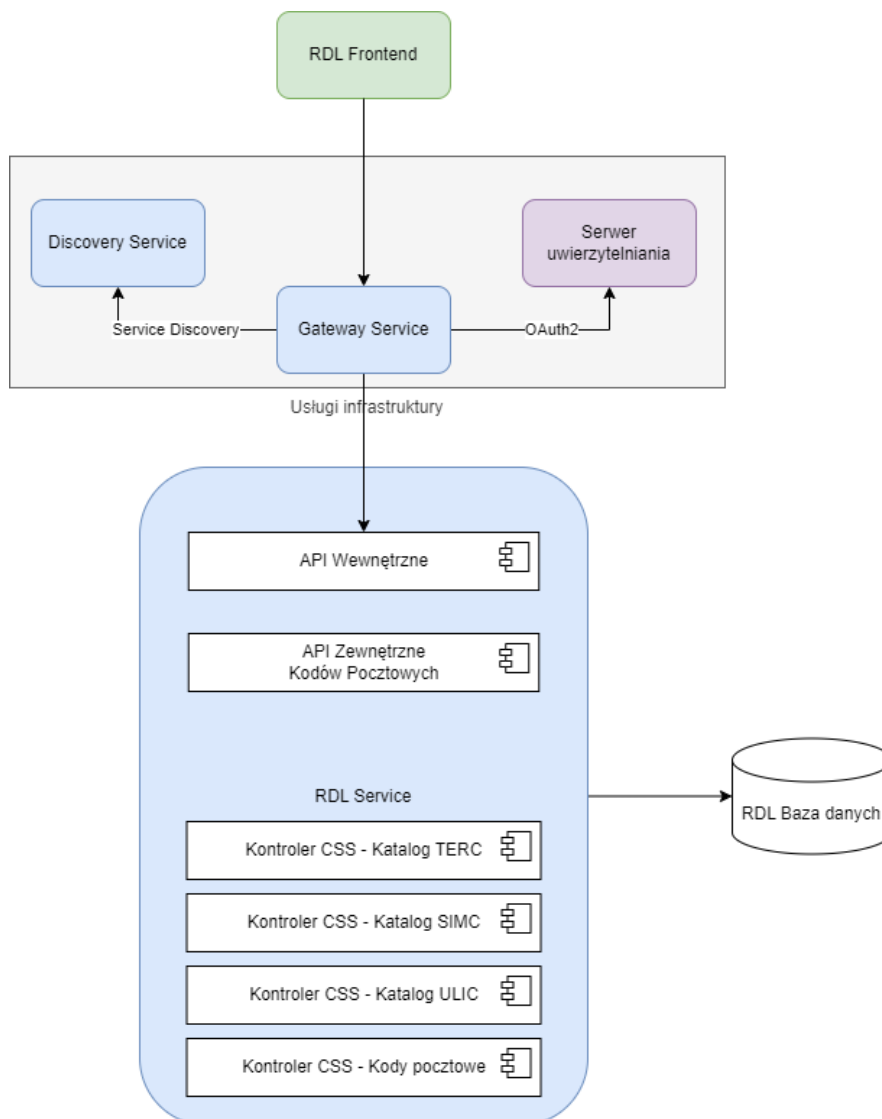
Aplikacja ADM pełni funkcję ekranu startowego dla operatorów systemu, z którego można płynnie przejść do pozostałych aplikacji oraz zapewnia funkcjonalność zarządzania użytkownikami i parametrami systemu. Moduł **ADM Service** integruje się z serwerem uwierzytelniania Keycloak w celu wykonywania akcji na użytkownikach systemu. Aplikacja jest odpowiedzialna również za konfigurację i wykonywanie raportów.

Tabela z listą komponentów zawiera szczegółowy opis odpowiedzialności poszczególnych składowych aplikacji.

Komponent	Typ	Opis
ADM Service	Usługa	Główny komponent aplikacji realizujący funkcjonalność zarządzania użytkownikami poprzez komunikację z serwerem uwierzytelniania. Moduł wytworzony w oparciu o Spring Boot i język Java.
ADM Frontend	Usługa	Moduł pełniący rolę graficznego interfejsu użytkownika wykonany w oparciu o framework Vue.js i bibliotekę Vuetify. Komponent zapewnia funkcjonalność ekranu startowego dla użytkowników systemu oraz zarządzania użytkownikami i parametrami systemu.

## 10. Aplikacja RDL

Poniższy diagram ilustruje komponenty wchodzące w skład aplikacji RDL.



Rysunek 7 Komponenty aplikacji RDL



Aplikacja RDL od strony interfejsu użytkownika dostarcza możliwość zarządzania spisami kodów pocztowych oraz wiązania kodów pocztowych ze słownikami TERYT. Aplikacja posiada też funkcjonalność automatycznego pobierania danych z usługi GUS TERYT. Na potrzeby integracji z aplikacją CSS, udostępniane są również następujące kontrolery słowników dynamicznych:

- Katalog TERC
- Katalog SIMC
- Katalog ULIC
- Kody pocztowe

Poza kontrolerem dynamicznym słownika kodów pocztowych, aplikacja RDL udostępnia też dedykowane API zewnętrzne do pobierania kodów pocztowych z możliwością filtrowania danych z dokładnością do konkretnego numeru budynku.

Tabela z listą komponentów zawiera szczegółowy opis odpowiedzialności poszczególnych składowych aplikacji.

Komponent	Typ	Opis
RDL Service	Usługa	Główny komponent aplikacji realizujący funkcjonalność integracji z usługą GUS TERYT, import spisów kodów pocztowych oraz mechanizmy automatycznego wykonywania reguł wiążących kody pocztowe ze słownikami TERYT. Moduł wytworzony w oparciu o Spring Boot i język Java.
RDL Frontend	Usługa	Moduł pełniący rolę graficznego interfejsu użytkownika wykonany w oparciu o framework Vue.js i bibliotekę Vuetify. Komponent zapewnia funkcjonalność importu spisów pocztowych oraz zarządzania regułami wiązania kodów pocztowych z TERYT wprowadzanymi przez użytkownika.

**Minimalne środki techniczne i organizacyjne  
zabezpieczające powierzone do przetwarzania dane osobowe**

**Rozdział I. Środki ochrony fizycznej danych**

1. Powierzone dane osobowe przechowywane będą w pomieszczeniu zabezpieczonym drzwiami o podwyższonej odporności na włamanie (drzwi klasy C).
2. Dane osobowe przechowywane będą w pomieszczeniu, w którym okna zabezpieczone są za pomocą krat, rolet lub folii antywłamaniowej.
3. Pomieszczenia, w którym przetwarzane będą dane osobowe, wyposażone są w system alarmowy przeciwwłamaniowy.
4. Dostęp do pomieszczeń, w których przetwarzane są dane osobowe przez całą dobę jest nadzorowany przez służbę ochrony.
5. Dane osobowe w formie papierowej przechowywane są w szafie zamykanej na klucz.
6. Pomieszczenie, w którym przetwarzane są dane osobowe, zabezpieczone jest przed skutkami pożaru za pomocą systemu przeciwpożarowego lub wolnostojącej gaśnicy.
7. Dokumenty zawierające dane osobowe po ustaniu przydatności są niszczone w sposób mechaniczny za pomocą niszczarek dokumentów.

**Rozdział II. Środki sprzętowe infrastruktury informatycznej i telekomunikacyjnej**

1. Zastosowano urządzenia typu UPS, generator prądu lub wydzieloną sieć elektroenergetyczną, chroniące system informatyczny służący do przetwarzania danych osobowych przed skutkami awarii zasilania.
2. Dostęp do systemu operacyjnego komputera, w którym przetwarzane są dane osobowe, zabezpieczony jest za pomocą procesu uwierzytelnienia z wykorzystaniem identyfikatora użytkownika oraz hasła.
3. Zastosowano środki uniemożliwiające wykonywanie nieautoryzowanych kopii danych osobowych przetwarzanych przy użyciu systemów informatycznych.
4. Zastosowano systemowe mechanizmy wymuszający okresową zmianę haseł.
5. Zastosowano system rejestracji dostępu do systemu/zbioru danych osobowych.
6. Zastosowano macierz dyskową w celu ochrony danych osobowych przed skutkami awarii pamięci dyskowej.
7. Zastosowano środki ochrony przed szkodliwym oprogramowaniem, takim jak np. robaki, wirusy, konie trojańskie, rootkity, malware.
8. Użyto system Firewall do ochrony dostępu do danych osobowych.
9. Użyto system IDS/IPS do ochrony dostępu do danych osobowych.

**Rozdział III. Środki ochrony w ramach narzędzi programowych i baz danych**

1. Wykorzystano środki pozwalające na rejestrację zmian wykonywanych na poszczególnych elementach zbioru danych osobowych.

2. Zastosowano środki umożliwiające określenie praw dostępu do wskazanego zakresu danych w ramach przetwarzanego zbioru danych osobowych.
3. Dostęp do zbioru danych osobowych wymaga uwierzytelnienia z wykorzystaniem identyfikatora użytkownika oraz hasła.
4. Zastosowano systemowe środki pozwalające na określenie odpowiednich praw dostępu do zasobów informatycznych, w tym zbiorów danych osobowych, dla poszczególnych użytkowników systemu informatycznego.
5. Zastosowano mechanizm wymuszający okresową zmianę haseł dostępu do zbioru danych osobowych.
6. Zainstalowano wygaszacze ekranów na stanowiskach, na których przetwarzane są dane osobowe.
7. Zastosowano mechanizm automatycznej blokady dostępu do systemu informatycznego służącego do przetwarzania danych osobowych w przypadku dłuższej nieaktywności pracy użytkownika.

#### **Rozdział IV. Środki organizacyjne**

1. Został wyznaczony inspektor ochrony danych nadzorujący przestrzeganie zasad ochrony przetwarzanych danych osobowych.
2. Do przetwarzania danych zostały dopuszczone wyłącznie osoby posiadające stosowne upoważnienie.
3. Prowadzona jest ewidencja osób upoważnionych do przetwarzania danych osobowych.
4. Została opracowana i wdrożona polityka bezpieczeństwa.
5. Została opracowana i wdrożona instrukcja zarządzania systemem informatycznym służącym do przetwarzania danych osobowych.
6. Osoby zatrudnione przy przetwarzaniu danych zostały zaznajomione z obowiązującymi w Rzeczypospolitej Polskiej przepisami dotyczącymi ochrony danych osobowych.
7. Przeszkolono osoby zatrudnione przy przetwarzaniu danych osobowych w zakresie zabezpieczeń systemu informatycznego.
8. Osoby zatrudnione przy przetwarzaniu danych osobowych obowiązane zostały do zachowania ich w tajemnicy.
9. Monitory komputerów, na których przetwarzane są dane osobowe, ustawione są w sposób uniemożliwiający wgląd osobom postronnym w przetwarzane dane.
10. Kopie zapasowe zbioru danych osobowych przechowywane są w innym pomieszczeniu niż to, w którym znajduje się serwer, na którym dane osobowe przetwarzane są na bieżąco

### Zakres danych osobowych powierzonych do przetwarzania

L.p.	Nazwa zbioru	Rodzaj danych	Kategoria osób	Kategorie danych osobowych
1.	BAZA DANYCH - ZARZĄDZANIE KARTOTEKAMI I SŁOWNIKAMI SYSTEMU OTAGO - KOS	dane zwykłe	Osoby które są klientami UMK.	1) nazwiska i imiona; 2) imiona rodziców; 3) data urodzenia; 4) miejsce urodzenia; 5) adres zamieszkania lub pobytu; 6) numer ewidencyjny PESEL; 7) Numer Identyfikacji Podatkowej; 8) Miejsce pracy; 9) seria i numer dowodu osobistego; 10) numer telefonu; 11) numer rachunku bankowego; 12) adres e-mail;
2.	EWIDENCJA MIESZKAŃCÓW GMINY MIEJSKIEJ KRAKÓW	dane zwykłe,  dane szczególnych kategorii	Mieszkańcy oraz byli mieszkańcy posiadający stałe lub czasowe zameldowanie na terenie Gminy Miejskiej Kraków. +	1) nazwiska i imiona; 2) imiona rodziców; 3) data urodzenia; 4) miejsce urodzenia; 5) numer ewidencyjny PESEL; 6) seria i numer dowodu osobistego; 7) numer telefonu; 8) imiona i nazwiska rodowe rodziców; 9) numery PESEL rodziców, jeżeli zostały im nadane; 10) kraj urodzenia; 11) stan cywilny; 12) oznaczenie aktu urodzenia i urzędu stanu cywilnego, w którym został on sporządzony; 13) płeć; 14) obywatelstwo albo status bezpieczeństwa; 15) imię i nazwisko rodowe oraz numer PESEL małżonka, jeżeli został mu nadany; 16) data zawarcia związku małżeńskiego, oznaczenie aktu małżeństwa i urzędu stanu cywilnego, w którym został on sporządzony, data rozwiązania związku małżeńskiego, sygnatura akt i oznaczenie sądu, który rozwiązał małżeństwo, sygnatura akt i oznaczenie sądu, który ustalił nieistnienie małżeństwa, sygnatura akt i oznaczenie sądu, który unieważnił małżeństwo, data zgonu małżonka albo data znalezienia jego zwłok, oznaczenie jego aktu zgonu i urzędu stanu cywilnego, w którym ten akt został sporządzony; 17) adres i data zameldowania na pobyt stały; 18) kraj miejsca zamieszkania;

				<p>19) kraj poprzedniego miejsca zamieszkania;</p> <p>20) data wymeldowania z miejsca pobytu stałego;</p> <p>21) adres i data zameldowania na pobyt czasowy oraz data upływu deklarowanego terminu pobytu;</p> <p>22) data wymeldowania z miejsca pobytu czasowego;</p> <p>23) data wyjazdu poza granice Rzeczypospolitej Polskiej trwającego dłużej niż 6 miesięcy i wskazanie kraju wyjazdu;</p> <p>24) przewidywany okres pobytu poza granicami Rzeczypospolitej Polskiej trwającego dłużej niż 6 miesięcy;</p> <p>25) data powrotu z wyjazdu poza granice Rzeczypospolitej Polskiej trwającego dłużej niż 6 miesięcy;</p> <p>26) seria, numer i data ważności ostatniego wydanego dowodu osobistego obywatela polskiego oraz oznaczenie organu wydającego dokument;</p> <p>27) seria, numer i data ważności ostatniego wydanego paszportu obywatela polskiego;</p> <p>28) seria, numer i data ważności ważnego dokumentu podróży cudzoziemca lub innego ważnego dokumentu potwierdzającego tożsamość i obywatelstwo;</p> <p>29) status cudzoziemca oznaczony jako:</p> <p>a) UE - w przypadku cudzoziemca będącego obywatelem państwa członkowskiego Unii Europejskiej, obywatelem państwa członkowskiego Europejskiego Porozumienia o Wolnym Handlu (EFTA) - strony umowy o Europejskim Obszarze Gospodarczym lub obywatelem Konfederacji Szwajcarskiej,</p> <p>b) CUE - w przypadku cudzoziemca będącego członkiem rodziny cudzoziemca, o którym mowa w lit. a, niebędącego obywatelem państwa członkowskiego Unii Europejskiej, obywatelem państwa członkowskiego Europejskiego Porozumienia o Wolnym Handlu (EFTA) - strony umowy o Europejskim Obszarze Gospodarczym lub obywatelem Konfederacji Szwajcarskiej,</p> <p>c) NUE - w przypadku cudzoziemca niewymienionego w lit. a i b;</p> <p>30) data zgonu albo data znalezienia zwłok, numer aktu zgonu i</p>
--	--	--	--	--

				oznaczenie urzędu stanu cywilnego, w którym ten akt został sporządzony
3	EWIDENCJA SPRAW ZAŁATWIANYCH W URZĘDZIE MIASTA KRAKOWA	dane zwykłe	klienci Urzędu Miasta Krakowa	1) nazwiska i imiona; 2) adres zamieszkania lub pobytu; 3) numer ewidencyjny PESEL; 4) numer telefonu; 5) adres e-mail
4	PODMIOTY UCZESTNICZĄCE W OBROCIE NIERUCHOMOŚCIA MI	dane zwykłe,  dane szczególnych kategorii	właściciele, współwłaściciele, użytkownicy wielkości, użytkownicy, dzierżawcy, najemcy oraz inne osoby fizyczne uczestniczące w obrocie nieruchomościami	1) nazwiska i imiona; 2) imiona rodziców; 3) data urodzenia; 4) miejsce urodzenia; 5) adres zamieszkania lub pobytu; 6) numer ewidencyjny PESEL; 7) Numer Identyfikacji Podatkowej; 8) miejsce pracy; 9) zawód; 10) wykształcenie; 11) seria i numer dowodu osobistego; 12) numer telefonu; 13) nr działki; 14) obręb; 15) jednostka ewidencyjna; 16) adres lokalu; 17) wartość nieruchomości; 18) dane dot. osób pozostających we wspólnym gospodarstwie domowym oraz ich sytuacji finansowej: a) stopień pokrewieństwa; b) źródło dochodu; c) średni miesięczny dochód przypadający na jednego członka rodziny; d) numer księgi wieczystej; e) orzeczenie o stopniu niepełnosprawności
5	POWIATOWY ZASÓB GEODEZYJNY I KARTOGRAFICZNY	dane zwykłe,	Właściciele, osoby posiadające interes prawny lub osoby fizyczne, w których władaniu znajdują się grunty, budynki lub lokale.	1) nazwiska i imiona; 2) imiona rodziców; 3) data urodzenia; 4) adres zamieszkania lub pobytu; 5) numer ewidencyjny PESEL; 6) Numer Identyfikacji Podatkowej; 7) seria i numer dowodu osobistego; 8) numer telefonu.